



Statistische Berichte

Kennziffer
G III 1 m
12/2012

Ausfuhr und Einfuhr Bayerns im Dezember 2012





Alle Veröffentlichungen im Internet unter
www.statistik.bayern.de/veroeffentlichungen

Diesen Code einfach mit der entsprechenden App scannen, um zum angegebenen Link zu gelangen.

Kostenlos

ist der Download von allen Statistischen Berichten (meist PDF- und Excel-Format) sowie von „Bayern Daten“ und „Statistik kommunal“ (Informationelle Grundversorgung).

Newsletter-Service

Für Themenbereich/e anmelden. Information über Neuerscheinung/en wird per E-Mail aktuell übermittelt.

Kostenpflichtig

sind die links genannten Veröffentlichungen in gedruckter Form sowie die Druck- und Dateiausgaben (auch auf Datenträger) aller anderen Veröffentlichungen. Bestellung direkt im Internet oder beim Vertrieb, per E-Mail oder Fax.

Impressum

Statistische Berichte

bieten in tabellarischer Form neuestes Zahlenmaterial der jeweiligen Erhebung. Dieses wird, soweit erforderlich, methodisch erläutert und kurz kommentiert.

Herausgeber, Druck und Vertrieb

Bayerisches Landesamt für
Statistik und Datenverarbeitung
St.-Martin-Str. 47
81541 München

Vertrieb

E-Mail vertrieb@statistik.bayern.de
Telefon 089 2119-3205
Telefax 089 2119-3457
Internet www.statistik.bayern.de/veroeffentlichungen

Auskunftsdienst

E-Mail info@statistik.bayern.de
Telefon 089 2119-3218
Telefax 089 2119-3580

© Bayerisches Landesamt für Statistik und Datenverarbeitung, München 2013

Alle Veröffentlichungen oder Daten sind Werke im Sinne von § 2 Urheberrechtsgesetz. Die Verwendung, Vervielfältigung und/oder Verbreitung von Veröffentlichungen oder Daten gleich welchen Mediums (Print, Datenträger, Datei etc.) – auch auszugsweise – ist nur mit Quellenangabe gestattet. Sie bedarf der vorherigen Genehmigung bei Nutzung für gewerbliche Zwecke, bei entgeltlicher Verbreitung oder bei Weitergabe an Dritte sowie bei Weiterverbreitung über elektronische Systeme und/oder Datenträger. Sofern in den Produkten auf das Vorhandensein von Copyrightrechten Dritter hingewiesen wird, sind die in deren Produkten ausgewiesenen Copyrightbestimmungen zu wahren. Alle übrigen Rechte bleiben vorbehalten.

Zeichenerklärung

- 0 mehr als nichts, aber weniger als die Hälfte der kleinsten in der Tabelle nachgewiesenen Einheit
- nichts vorhanden oder keine Veränderung
- / keine Angabe, da Zahl nicht sicher genug
- Zahlenwert unbekannt, geheimzuhalten oder nicht rechenbar
- ... Angabe fällt später an
- x Tabellenfach gesperrt, da Aussage nicht sinnvoll
- () Nachweis unter dem Vorbehalt, dass der Zahlenwert erhebliche Fehler aufweisen kann
- p vorläufiges Ergebnis
- r berichtigtes Ergebnis
- s geschätztes Ergebnis
- D Durchschnitt
- ≙ entspricht

Auf- und Abrundungen

Im Allgemeinen ist ohne Rücksicht auf die Endsummen auf- bzw. abgerundet worden. Deshalb können sich bei der Summierung von Einzelangaben geringfügige Abweichungen zu den ausgewiesenen Endsummen ergeben. Bei der Aufgliederung der Gesamtheit in Prozent kann die Summe der Einzelwerte wegen Rundens vom Wert 100 % abweichen. Eine Abstimmung auf 100 % erfolgt im Allgemeinen nicht.

Textteil

Vorbemerkungen / Erläuterungen	2
Wichtige Hinweise	5
Schaubild: Monatliche Entwicklung der Ausfuhr Bayerns nach Bestimmungsländergruppen sowie der Einfuhr Bayerns nach Ursprungsländergruppen	6

Tabellenteil**Ausfuhr**

1. Entwicklung der Ausfuhr Bayerns nach Warengruppen	8
2. Ausfuhr Bayerns nach Warengruppen	10
3. Ausfuhr Bayerns nach Warengruppen und Warenuntergruppen	11
4. Ausfuhr Bayerns nach Erdteilen, Bestimmungsländern und Ländergruppen	16

Einfuhr

1. Entwicklung der Einfuhr Bayerns nach Warengruppen	22
2. Einfuhr Bayerns nach Warengruppen	24
3. Einfuhr Bayerns nach Warengruppen und Warenuntergruppen	25
4. Einfuhr Bayerns nach Erdteilen, Ursprungsländern und Ländergruppen	30

Anhang

Länderverzeichnis für die Außenhandelsstatistik	35
Ländergruppen	37

Vorbemerkungen / Erläuterungen

- Rechtsgrundlagen:** Gesetz über die Statistik für Bundeszwecke (Bundesstatistikgesetz – BStatG) vom 22. Januar 1987 (BGBl I S. 462, 565), zuletzt geändert durch Artikel 3 des Gesetzes vom 7. September 2007 (BGBl I S. 2246),
- Verordnung (EG) Nr. 638/2004 des Europäischen Parlaments und des Rates vom 31. März 2004 über die Gemeinschaftsstatistiken des Warenverkehrs zwischen Mitgliedstaaten und zur Aufhebung der Verordnung (EWG) Nr. 3330/91 des Rates (ABl. EG Nr. L 102 S. 1), geändert durch Verordnung (EG) Nr. 222/2009 des Europäischen Parlaments und des Rates vom 11. März 2009 (ABl. L 87 vom 31.3.2009, S. 160),
- Verordnung (EG) Nr. 1982/2004 der Kommission vom 18. November 2004 zur Durchführung der Verordnung (EG) Nr. 638/2004 des Europäischen Parlaments und des Rates über die Gemeinschaftsstatistiken des Warenverkehrs zwischen Mitgliedstaaten und zur Aufhebung der Verordnungen (EG) Nr. 1901/2000 und (EWG) Nr. 3590/92 der Kommission (ABl. EG Nr. L 343 S. 3), zuletzt geändert durch Verordnung (EU) Nr. 96/2010 der Kommission vom 4. Februar 2010 (ABl. L 34 vom 5.2.2010, S. 1),
- Verordnung (EG) Nr. 471/2009 des Europäischen Parlaments und des Rates vom 6. Mai 2009 über Gemeinschaftsstatistiken des Außenhandels mit Drittländern und zur Aufhebung der Verordnung (EG) Nr. 1172/95 des Rates (ABl. L 152 vom 16.6.2009, S. 23),
- Verordnung (EU) Nr. 92/2010 der Kommission vom 2. Februar 2010 zur Durchführung der Verordnung (EG) Nr. 471/2009 des Europäischen Parlaments und des Rates über Gemeinschaftsstatistiken des Außenhandels mit Drittländern hinsichtlich des Datenaustauschs zwischen den Zollbehörden und den nationalen statistischen Stellen, der Erstellung von Statistiken und der Qualitätsbewertung (ABl. L 31 vom 3.2.2010, S. 4),
- Verordnung (EU) Nr. 113/2010 der Kommission vom 9. Februar 2010 zur Durchführung der Verordnung (EG) Nr. 471/2009 des Europäischen Parlaments und des Rates über Gemeinschaftsstatistiken des Außenhandels mit Drittländern hinsichtlich der Abdeckung des Handels, der Definition der Daten, der Erstellung von Statistiken des Handels nach Unternehmensmerkmalen und Rechnungswährung sowie besonderer Waren oder Warenbewegungen (ABl. L 37 vom 10.2.2010, S. 1),
- Außenhandelsstatistikgesetz (AHStatG) in der im Bundesgesetzblatt Teil III, Gliederungsnummer 7402-1, veröffentlichten bereinigten Fassung, zuletzt geändert durch Artikel 10 des Gesetzes vom 25. April 2007 (BGBl I S. 594),
- Außenhandelsstatistik-Durchführungsverordnung (AHStatDV) in der Fassung der Bekanntmachung vom 29. Juli 1994 (BGBl I S. 1993), zuletzt geändert durch Verordnung vom 24. November 2008 (BGBl I S. 2238).
- Gegenstand:** Die Außenhandelsstatistik Bayerns stellt den grenzüberschreitenden Warenverkehr Bayerns mit dem Ausland dar. Seit 1993 gliedert sich die Außenhandelsstatistik wegen der unterschiedlichen Erhebungsformen in die Intrahandelsstatistik (Handel mit den EU-Ländern) und die Extrahandelsstatistik (Handel mit den übrigen Staaten). Ausland im Sinne der Außenhandelsstatistik ist das Gebiet außerhalb der Bundesrepublik Deutschland.

Erhebungsgebiet: Das Erhebungsgebiet der Außenhandelsstatistik umfasst das Gebiet des Freistaats Bayern.

Anmeldung: Den Ergebnissen der Außenhandelsstatistik liegen im Allgemeinen die Angaben der Einführer und Ausführer zugrunde. Die Anmeldung zur Extrahandelsstatistik erfolgt in der Regel mit den Vordrucken „Einfuhranmeldung“ und „Ausfuhranmeldung“. Den Ergebnissen der Intrahandelsstatistik liegen die statistischen Anmeldungen der innergemeinschaftlichen Erwerbe und Lieferungen im Sinne des Umsatzsteuergesetzes zugrunde.

Darstellungsform: In der Außenhandelsstatistik wird die Ausfuhr im Spezialhandel und die Einfuhr im Generalhandel dargestellt.

Der **Spezialhandel** enthält im Wesentlichen die Waren, die aus der Erzeugung, der Bearbeitung oder Verarbeitung des Erhebungsgebietes stammen und ausgehen.

Er umfasst die Ausfuhr von Waren

- aus dem freien Verkehr,
- nach zollamtlich bewilligter aktiver Veredelung (Eigen- und Lohnveredelung),
- zur zollamtlich bewilligten passiven Veredelung, auch Ausbesserung.

Für die Ausfuhrstatistik der einzelnen Länder der Bundesrepublik Deutschland bildet der Herstellungsort der Güter das Grundmerkmal. Sind mehrere Orte an der Herstellung beteiligt, so gilt derjenige als Herstellungsort, in dem die Exportware die letzte, wirtschaftlich gerechtfertigte, wesentliche Be- oder Verarbeitung erfahren hat.

Der **Generalhandel** enthält alle in das Erhebungsgebiet eingehenden Waren mit Ausnahme der Waren der Durchfuhr und des Zwischenauslandsverkehrs.

Generalhandel und Spezialhandel enthalten übereinstimmend die unmittelbare Einfuhr von Waren in den freien Verkehr, zur zollamtlich bewilligten aktiven Veredelung (Eigen- und Lohnveredelung), nach zollamtlich bewilligter passiver Veredelung, auch Ausbesserung.

Der Generalhandel unterscheidet sich vom Spezialhandel durch die verschiedene Nachweisung der auf Lager eingeführten ausländischen Waren.

Nachgewiesen werden

- im Generalhandel alle Einfuhren auf Lager im Zeitpunkt ihrer Einlagerung,
- im Spezialhandel dagegen nur diejenigen Einfuhren auf Lager, die nicht zur Wiederausfuhr gelangen, zum Zeitpunkt ihrer Einfuhr aus Lager.

Die Einfuhr Bayerns im Generalhandel enthält also nicht nur die Waren, die zum Gebrauch, zum Verbrauch, zur Bearbeitung oder Verarbeitung in Bayern bestimmt sind, sondern auch Waren, die über Bayern als erstes bekanntes Zielland in andere Länder des Bundesgebiets oder wieder ins Ausland weitergeleitet werden.

Für die einzelnen Länder der Bundesrepublik Deutschland können somit – im Gegensatz zu deren Ausfuhr, bei der der Spezialhandel erfasst wird – die Einfuhren nur im Generalhandel ermittelt werden.

Befreiungen und Vereinfachungen:	<p>Im Rahmen der Extrahandelsstatistik sind – bis auf wenige Ausnahmen – Warensendungen von weniger als 1000 Euro von der Anmeldung befreit.</p> <p>Im Rahmen der Intrahandelsstatistik sind Unternehmen befreit, deren im Intrahandel getätigten jährlichen Versendungen in andere Mitgliedstaaten oder Eingänge aus anderen Mitgliedstaaten jeweils den Wert von 500 000 Euro im Vorjahr oder im laufenden Jahr nicht überschritten haben. Privatpersonen sind in der Intrahandelsstatistik grundsätzlich von der Auskunftspflicht befreit. Die Befreiungen von 500 000 Euro sind als Zuschätzungen in den Außenhandelsergebnissen enthalten.</p> <p>Nicht einbezogen sind ferner Waren, die von ausländischen Streitkräften, die in der Bundesrepublik Deutschland stationiert sind, selbst ausgeführt und eingeführt werden.</p>
Berichtsmonat:	Die Ausfuhren und Einfuhren werden im Allgemeinen im Monat des Grenzübergangs nachgewiesen. Durch unvermeidbare Aufenthalte bei der Anmeldung, aber auch durch Rückfragen, können in geringem Umfang Ausfuhren und Einfuhren in einer späteren Berichtszeit nachgewiesen sein.
Warensystematik:	Benennung und Gruppierung der Waren in den Tabellen erfolgen seit Berichtsmonat Januar 2002 nach der Gliederung „Warengruppen und -untergruppen der Ernährungswirtschaft und der Gewerblichen Wirtschaft, (EGW Rev. 2002)“.
Mengen:	Die Mengenangaben (Dezitonne = dt = 100 kg) beziehen sich auf das Eigen- bzw. Reingewicht der Waren.
Werte:	Die Werte beziehen sich grundsätzlich auf den Grenzübergangswert, d. h. auf den Wert frei Grenze des Erhebungsgebietes. Bei der Ausfuhr oder Einfuhr nach Veredelung ist stets der volle Warenwert einschließlich der Veredelungskosten und der Vertriebskosten eingesetzt.
Bestimmungs- und Ursprungsgebiete:	<p>In der Ausfuhr wird als Bestimmungsland das Land nachgewiesen, in dem die Waren gebraucht oder verbraucht, bearbeitet oder verarbeitet werden sollen. Ist das Bestimmungsland nicht bekannt, so gilt das letzte bekannte Land, in das die Waren verbracht werden sollen, als Bestimmungsland.</p> <p>In der Einfuhr wird als Ursprungsland das Land nachgewiesen, in dem die Waren vollständig gewonnen oder hergestellt worden sind oder ihre letzte wesentliche und wirtschaftlich gerechtfertigte Be- oder Verarbeitung erfahren haben. Ist das Ursprungsland nicht bekannt, so tritt an diese Stelle das Versendungsland.</p>
Auf- und Abrundungen:	Gelegentlich auftretende Differenzen in den Summen sind auf das Runden der Einzelpositionen zurückzuführen.
Vorläufige Ergebnisse:	Die Angaben für das Jahr 2012 stellen vorläufige Ergebnisse dar.

Wichtige Hinweise

Monatliche Revisionen:

Bisher wurden die Außenhandelsergebnisse auf Detailebene in Deutschland nur einmal jährlich revidiert. Dies geschah rund neun bis zehn Monate nach Ablauf eines Berichtsjahrs. Nach den aktuellen Qualitätsvorgaben der Europäischen Union (EU) sind die Revisionspraktiken in den Mitgliedstaaten zu harmonisieren. Im Zuge dieses Harmonisierungs-Prozesses werden zeitnahe monatliche Revisionen angestrebt.

Ab Berichtsjahr 2011 werden die Außenhandelsergebnisse monatlich revidiert. Die erste Revision eines Monats findet zusammen mit der Aufbereitung des zweiten Folgemonats statt. Insgesamt werden für jeden Monatsbericht sechs aufeinander folgende monatliche Revisionen durchgeführt. Im Oktober des Folgejahres erfolgt zudem noch eine zusätzliche Jahresrevision. Die Ergebnisse werden dann - wie bisher - als endgültig betrachtet.

Eine Übersicht im Internet (www.destatis.de > weitere Themen > Außenhandel) informiert über die Zeitpunkte der Revisionen.

Die vorliegende Veröffentlichung wird nur mit dem ersten Veröffentlichungsstand eines Monats erstellt. Revisionen werden erst im übernächsten Monatsbericht berücksichtigt. Dadurch können die in dieser Veröffentlichung enthaltenen Ergebnisse von späteren Außenhandelsergebnissen abweichen. Die jeweils aktuellsten Ergebnisse erhalten Sie über unsere Online-Datenbank "Genesis-Online" (www.statistikdaten.bayern.de/).

Es ist zu beachten, dass die im jeweiligen Bericht ausgewiesenen Summen für die abgelaufenen Monate des Jahres (Kumulation) von der Addition der einzelnen, vorher veröffentlichten Monatswerte abweichen.

Hinweis zur Ermittlung der Veränderungsdaten:

Die Berechnung der Veränderungsdaten erfolgt in den Monatsberichten ab Januar 2012 jeweils auf Basis der revidierten Vormonatswerte.

Geänderte Länderzuordnung:

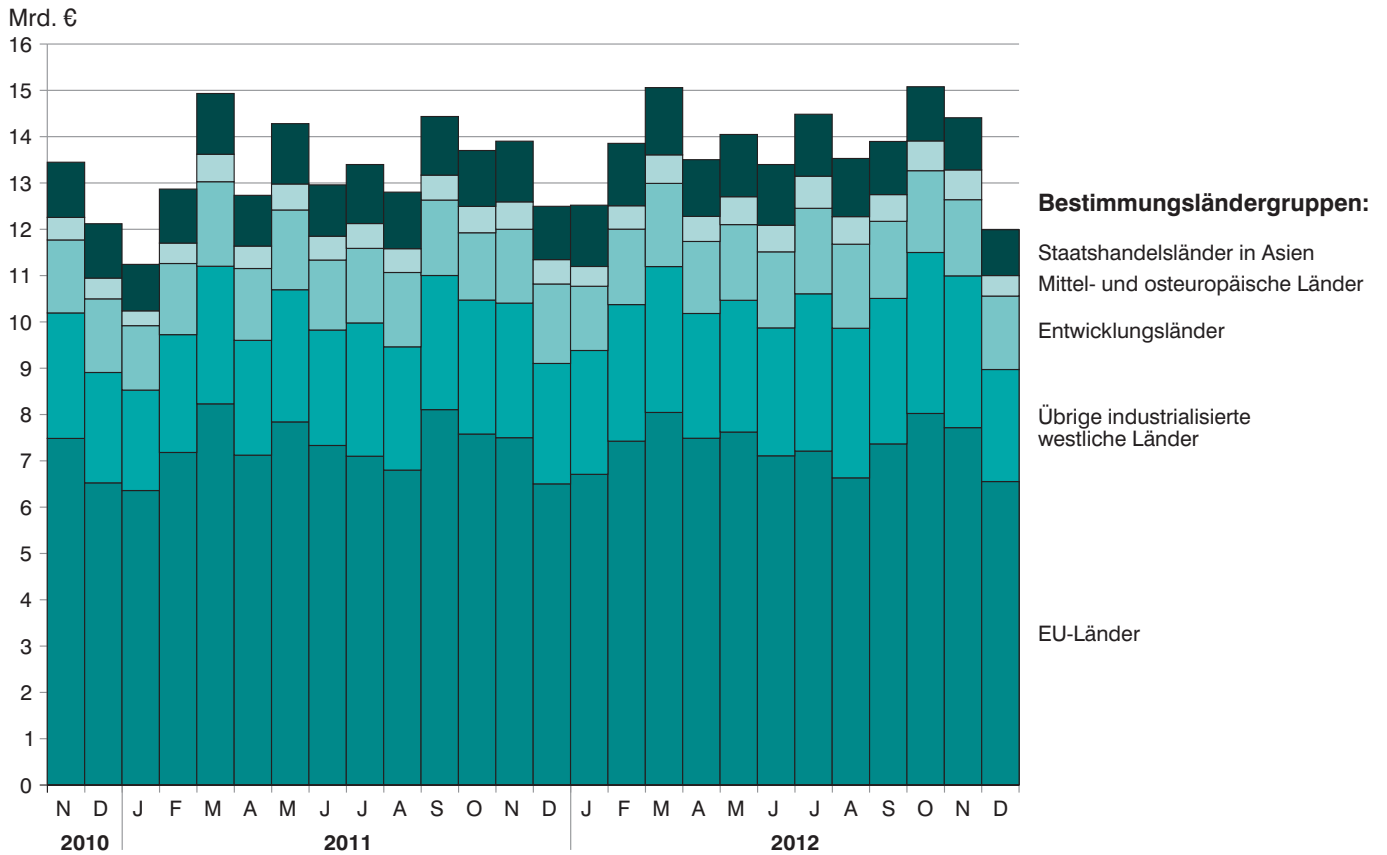
Ab dem Monatsbericht Januar 2012 werden die Länder Georgien, Armenien, Aserbaidschan, Kasachstan, Turkmenistan, Usbekistan, Tadschikistan und Kirgisistan (bisher Europa) unter Asien und die Länder Ceuta und Melilla (bisher Europa) unter Afrika ausgewiesen.

Zeichenerklärung:

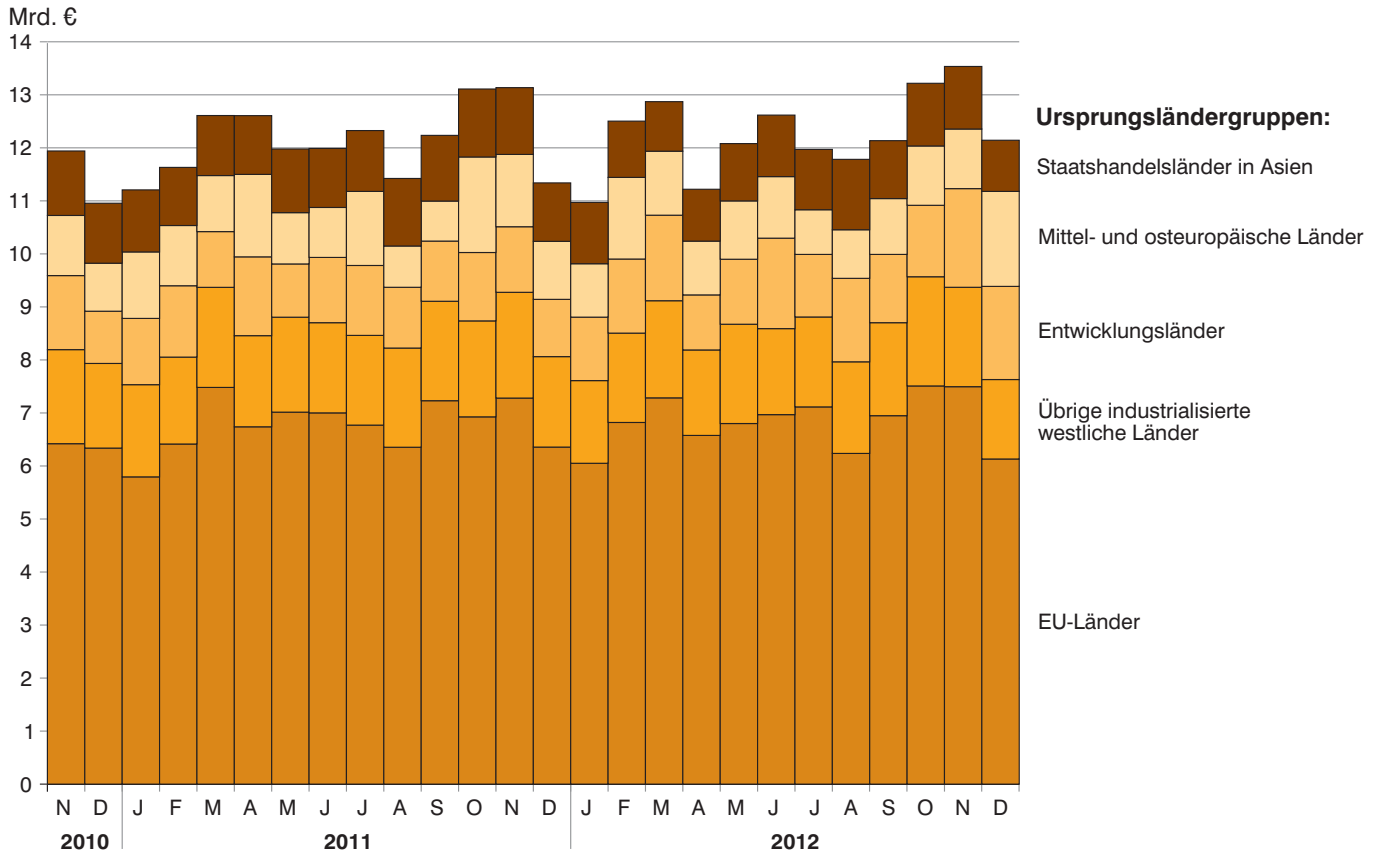
- 0 mehr als nichts, aber weniger als die Hälfte der kleinsten in der Tabelle nachgewiesenen Einheit
- nichts vorhanden oder keine Veränderung
- / keine Angabe, da Zahl nicht sicher genug
- . Zahlenwert unbekannt, geheimzuhalten oder nicht rechenbar
- ... Angabe fällt später an
- x Tabellenfach gesperrt, da Aussage nicht sinnvoll
- () Nachweis unter Vorbehalt, dass der Zahlenwert erhebliche Fehler aufweisen kann

- p vorläufiges Ergebnis
- r berichtiges Ergebnis
- s geschätztes Ergebnis
- D Durchschnitt
- ≙ entspricht

Monatliche Entwicklung der Ausfuhr Bayerns von November 2010 bis Dezember 2012 nach Bestimmungsländergruppen



Monatliche Entwicklung der Einfuhr Bayerns von November 2010 bis Dezember 2012 nach Ursprungsländergruppen



Ausfuhr

1. Entwicklung der Ausfuhr Bayerns

Lfd. Nr.	Jahr Monat	Ausfuhr insgesamt	Ernährungswirtschaft				
			Lebende Tiere ¹⁾	Nahrungsmittel		Genussmittel	zusammen
				tierischen Ursprungs	pflanzlichen Ursprungs ²⁾		
1 000 Euro							
1	1992	51 690 424	79 353	2 051 244	977 416	598 921	3 706 935
2	1993	49 710 092	70 538	2 053 464	904 682	511 420	3 540 105
3	1994	54 377 706	55 679	1 994 119	1 037 935	522 176	3 609 910
4	1995	57 994 687	70 286	1 878 104	1 029 413	424 757	3 402 560
5	1996	61 439 344	81 575	1 874 776	1 158 846	562 281	3 677 479
6	1997	70 718 129	70 509	1 948 881	1 340 925	565 085	3 925 400
7	1998	77 375 090	84 757	2 038 085	1 456 200	598 586	4 177 628
8	1999	80 959 795	98 602	2 145 596	1 416 692	748 273	4 409 163
9	2000	92 877 843	129 288	2 235 377	1 519 722	827 085	4 711 473
10	2001	98 300 627	110 682	2 514 397	1 483 868	821 602	4 930 548
11	2002	102 471 896	141 483	2 427 882	1 465 606	699 920	4 734 891
12	2003	106 702 325	120 635	2 590 328	1 481 628	693 701	4 886 292
13	2004	117 493 304	136 018	2 672 589	1 545 231	749 140	5 102 978
14	2005	126 890 995	171 674	2 871 097	1 721 117	799 543	5 563 431
15	2006	140 367 506	142 327	3 149 545	1 913 676	896 718	6 102 266
16	2007	152 448 741	135 328	3 534 306	2 223 828	956 432	6 849 894
17	2008	154 333 267	135 453	3 782 572	2 518 440	1 318 895	7 755 359
18	2009	122 307 291	128 819	3 307 562	2 280 766	1 097 783	6 814 929
19	2010	144 010 552	124 407	3 503 546	2 362 598	1 053 893	7 044 443
20	2011	160 018 625	144 434	3 844 916	2 743 310	1 190 292	7 922 955
2011							
21	Januar	11 340 147	10 049	275 988	227 681	85 077	598 794
22	Februar	12 942 831	8 928	285 857	228 438	87 999	611 223
23	März	15 019 595	12 996	332 321	265 507	103 924	714 749
24	April	12 776 119	11 789	328 221	221 474	96 549	658 034
25	Mai	14 318 195	12 543	317 429	230 583	108 756	669 312
26	Juni	12 941 358	12 943	352 932	212 103	115 962	693 941
27	Juli	13 388 305	11 714	313 890	203 952	93 650	623 206
28	August	12 849 699	11 623	335 149	213 385	112 061	672 217
29	September ...	14 451 948	13 539	347 743	228 892	91 528	681 702
30	Oktober	13 683 178	12 026	317 512	245 945	95 292	670 776
31	November	13 798 932	12 327	314 201	242 903	104 080	673 510
32	Dezember	12 508 318	13 957	323 673	222 447	95 414	655 491
2012³⁾							
33	Januar	12 519 069	15 963	312 808	212 257	84 170	625 198
34	Februar	13 859 583	13 548	321 832	227 425	91 889	654 695
35	März	15 058 777	10 951	345 663	248 832	101 803	707 249
36	April	13 506 561	12 384	314 719	223 695	101 462	652 261
37	Mai	14 049 535	10 699	337 331	246 938	108 105	703 073
38	Juni	13 402 014	13 105	338 070	244 740	108 248	704 163
39	Juli	14 483 500	13 447	327 362	246 624	122 766	710 200
40	August	13 533 308	11 064	337 273	250 862	96 633	695 832
41	September ...	13 901 969	13 180	315 875	273 603	95 864	698 522
42	Oktober	15 079 109	11 974	331 606	302 893	89 842	736 315
43	November	14 410 393	10 512	289 684	282 222	95 674	678 092
44	Dezember	11 992 096	11 031	317 775	236 739	78 549	644 094
Nachrichtlich: Veränderung der Ausfuhr in Euro zum ... in %							
45	Vormonat	-16,8	4,9	9,7	-16,1	-17,9	-5,0
46	Vorjahresmonat	-4,1	-21,0	-1,8	6,4	-17,7	-1,7

¹⁾ Einschl. lebende Tiere zu anderen als Ernährungszwecken. - ²⁾ Einschl. lebende Pflanzen und Erzeugnisse der Ziergärtnerei.

- ³⁾ Vorläufige Ergebnisse.

nach Warengruppen

Gewerbliche Wirtschaft						Rückwaren, Ersatz- lieferungen, andere nicht aufgliederbare Warenverkehre	Lfd. Nr.
Rohstoffe	Halbwaren	Fertigwaren			zusammen		
		insgesamt	davon				
			Vorerzeugnisse	Enderzeugnisse			
1 000 Euro							
459 414	2 056 941	45 467 135	5 058 658	40 408 477	47 983 489	-	1
444 628	1 845 556	43 879 804	5 343 318	38 536 486	46 169 988	-	2
568 147	2 154 493	48 045 156	5 541 244	42 503 912	50 767 796	-	3
618 065	2 191 373	51 782 689	6 115 187	45 667 502	54 592 128	-	4
533 800	2 171 446	55 056 619	6 039 444	49 017 175	57 761 866	-	5
606 928	2 277 448	63 908 353	7 029 619	56 878 734	66 792 729	-	6
643 108	2 468 827	70 085 528	6 858 135	63 227 392	73 197 462	-	7
635 582	2 493 856	73 421 194	7 150 662	66 270 532	76 550 632	-	8
714 498	3 244 636	84 207 239	8 465 126	75 742 113	88 166 375	-	9
691 257	3 406 055	89 272 768	7 623 844	81 648 924	93 370 079	-	10
737 035	2 845 833	94 154 137	7 510 864	86 643 273	97 737 005	-	11
683 296	3 376 807	95 547 794	7 520 140	88 027 655	99 607 897	2 208 136	12
690 019	4 198 901	105 943 307	8 278 610	97 664 797	110 832 327	1 557 999	13
729 532	4 765 471	113 922 269	9 018 080	104 904 189	119 417 272	1 910 292	14
855 341	5 700 534	125 235 927	10 212 723	115 023 205	131 791 802	2 473 438	15
982 054	6 274 647	135 721 642	10 491 799	125 229 843	142 978 343	2 620 504	16
793 806	6 609 585	137 187 766	10 882 387	126 305 379	144 591 157	1 986 751	17
692 822	4 565 708	108 363 487	8 953 199	99 410 287	113 622 016	1 870 346	18
903 846	6 306 832	127 797 820	11 361 217	116 436 603	135 008 498	1 957 611	19
998 587	7 246 876	141 833 600	12 500 351	129 333 247	150 079 066	2 016 607	20
71 940	510 605	10 007 253	991 926	9 015 327	10 589 799	151 554	21
77 857	538 060	11 555 399	1 035 419	10 519 980	12 171 316	160 292	22
95 763	638 349	13 385 383	1 191 972	12 193 411	14 119 495	185 351	23
85 075	559 200	11 312 256	1 053 378	10 258 878	11 956 532	161 554	24
92 559	676 409	12 704 787	1 160 280	11 544 506	13 473 755	175 128	25
91 288	599 001	11 383 694	1 102 192	10 281 502	12 073 983	173 435	26
80 527	623 166	11 898 313	1 057 115	10 841 198	12 602 006	163 093	27
82 559	642 427	11 292 772	1 023 405	10 269 367	12 017 758	159 723	28
86 574	698 323	12 802 989	1 056 612	11 746 377	13 587 886	182 361	29
80 775	618 775	12 144 054	1 008 596	11 135 457	12 843 604	168 798	30
83 863	581 503	12 281 347	983 024	11 298 323	12 946 714	178 708	31
69 807	561 058	11 065 353	836 432	10 228 921	11 696 218	156 610	32
68 551	614 384	10 942 526	987 358	9 955 169	11 625 461	268 410	33
79 902	551 719	12 328 091	1 040 874	11 287 217	12 959 712	245 177	34
87 114	612 184	13 381 244	1 119 905	12 261 338	14 080 542	270 986	35
75 763	567 866	11 966 522	1 039 175	10 927 347	12 610 152	244 148	36
83 899	588 047	12 413 205	1 116 387	11 296 817	13 085 152	261 310	37
83 038	553 707	11 738 658	1 077 616	10 661 042	12 375 403	322 448	38
83 045	566 501	12 792 932	1 004 479	11 788 453	13 442 478	330 822	39
67 370	560 693	11 885 605	1 031 746	10 853 859	12 513 667	323 809	40
76 537	591 387	12 108 545	976 818	11 131 727	12 776 469	426 978	41
83 192	633 981	13 191 051	1 058 368	12 132 683	13 908 224	434 569	42
75 361	541 344	12 540 741	992 402	11 548 339	13 157 445	574 855	43
65 776	476 465	10 325 122	767 884	9 557 238	10 867 364	480 638	44
-12,7	-12,0	-17,7	-22,6	-17,2	-17,4	-16,4	45
-5,8	-15,1	-6,7	-8,2	-6,6	-7,1	206,9	46

2. Ausfuhr Bayerns nach Warengruppen

Warengruppe	Ausfuhr im Berichts- monat	Zu- bzw. Abnahme (-) gegenüber		Ausfuhr seit Jahres- beginn	Zu- bzw. Abnahme (-) gegenüber Vorjahr
		Vor- monat	Vor- jahres- monat		
	1 000 Euro	%		1 000 Euro	%
Ausfuhr insgesamt	11 992 096	- 16,8	- 4,1	165 795 913	3,6
Ernährungswirtschaft	644 094	- 5,0	- 1,7	8 209 693	3,6
Lebende Tiere ¹⁾	11 031	4,9	- 21,0	147 859	2,4
Nahrungsmittel tierischen Ursprungs	317 775	9,7	- 1,8	3 890 000	1,2
Nahrungsmittel pflanz- lichen Ursprungs ²⁾	236 739	- 16,1	6,4	2 996 829	9,2
Genussmittel	78 549	- 17,9	- 17,7	1 175 005	- 1,3
Gewerbliche Wirtschaft	10 867 364	- 17,4	- 7,1	153 402 069	2,2
Rohstoffe	65 776	- 12,7	- 5,8	929 549	- 6,9
Halbwaren	476 465	- 12,0	- 15,1	6 858 278	- 5,4
Fertigwaren	10 325 122	- 17,7	- 6,7	145 614 242	2,7
Vorerzeugnisse	767 884	- 22,6	- 8,2	12 213 013	- 2,3
Enderzeugnisse	9 557 238	- 17,2	- 6,6	133 401 229	3,1
Rückwaren, Ersatz- lieferungen, andere nicht aufgliederbare Warenverkehre	480 638	- 16,4	206,9	4 184 151	107,5

¹⁾ Einschl. lebende Tiere zu anderen als Ernährungszwecken. - ²⁾ Einschl. lebende Pflanzen und Erzeugnisse der Ziergärtnerei.

3. Ausfuhr Bayerns nach Warengruppen und Warenuntergruppen

Nr. der Systematik	Warengruppe Warenuntergruppe	Ausfuhr					
		im Dezember 2012			Januar bis Dezember 2012		
		dt=100 KG	1 000 EUR	% ¹⁾	dt=100 KG	1 000 EUR	% ²⁾
1-4	Ernährungswirtschaft						
1	Lebende Tiere						
101	Pferde	213	796	.	1 488	3 730	18,4
102	Rinder	4 729	1 505	-61,1	81 838	25 916	-20,7
103	Schweine	35 468	6 011	-23,0	510 137	86 719	11,8
105	Schafe	-	-	x	294	155	113,2
107	Hausgeflügel	17 059	1 886	46,0	139 541	14 905	1,0
109	lebende Tiere, a.n.g.	61	834	-5,0	1 150	16 433	1,7
	Zusammen	57 530	11 031	-21,0	734 447	147 859	2,4
2	Nahrungsmittel tierischen Ursprungs						
201	Milch und Milcherzeugnisse, ausgenommen Butter und Käse	1 014 303	87 272	-2,9	13 096 801	1 127 599	-2,7
202	Butter und andere Fettstoffe aus der Milch, einschl. Milchstreichfette	12 977	5 060	-14,4	152 602	58 485	-6,7
203	Käse	363 763	122 540	6,9	4 519 709	1 463 226	3,6
204	Fleisch und Fleischwaren	288 845	90 554	-11,9	3 536 457	1 093 830	-0,2
206	Fische und Krebstiere, Weichtiere und andere wirbellose Wassertiere	2 935	2 626	-11,7	34 687	30 219	-16,2
208	tierische Öle und Fette	36 747	3 008	67,2	407 693	35 367	50,3
209	Eier, Eiweiß und Eigelb	14 017	4 468	12,3	263 363	58 574	77,4
211	Fischmehl, Fleischmehl und ähnliche Erzeugnisse	11 851	475	.	108 077	3 805	23,9
219	Nahrungsmittel tierischen Ursprungs a.n.g.	9 761	1 772	16,6	173 589	18 897	0,4
	Zusammen	1 755 198	317 775	-1,8	22 292 977	3 890 000	1,2
3	Nahrungsmittel pflanzlichen Ursprungs						
301	Weizen	830 771	22 137	59,8	9 753 707	236 186	4,7
302	Roggen	17 913	472	30,0	139 679	3 781	-33,7
303	Gerste	221 782	5 391	66,1	2 235 345	51 962	47,1
304	Hafer	6 781	205	62,2	124 748	3 241	17,7
305	Mais	261 315	6 494	180,1	3 700 121	85 655	75,8
308	Sorghum, Hirse und sonstiges Getreide, ausgenommen Reis	78 181	2 034	.	469 340	11 962	99,1
309	Reis und Reiserzeugnisse	3 546	389	-43,3	44 321	4 946	3,2
310	Getreideerzeugnisse, ausgenommen Reiserzeugnisse	29 951	1 446	-59,4	781 133	34 136	-10,9
315	Backwaren und andere Zubereitungen aus Getreide	196 313	35 012	-15,7	2 977 541	497 735	-1,1
316	Malz	69 334	3 739	38,7	1 405 950	71 766	34,3
320	Saat- und Pflanzgut, ausgenommen Ölsaaten und sonstigen Samen etc.	249	206	-5,1	18 022	3 980	-12,4
325	Hülsenfrüchte	6 270	285	211,4	52 030	2 101	66,5
335	Grün- und Raufutter	8 729	232	-60,1	237 034	4 824	-28,6
340	Kartoffeln und Kartoffelerzeugnisse	301 786	11 847	124,5	2 957 707	94 710	-18,0
345	Gemüse und sonstige Küchengewächse, frisch	54 712	2 511	32,2	523 966	30 080	-13,5
350	Frischobst, ausgenommen Südfrüchte	8 376	1 866	9,2	130 882	22 084	12,8
355	Südfrüchte	-	-	x	-	-	x
360	Schalen- und Trockenfrüchte	2 946	1 367	21,9	27 374	14 135	8,3
370	Gemüsezubereitungen und Gemüsekonserven	112 103	11 108	4,9	1 138 599	121 576	1,4
372	Obstzubereitungen und Obstkonserven	13 097	3 148	17,9	207 889	48 633	6,9
375	Obst- und Gemüsesäfte	23 099	3 931	9,2	309 150	55 922	24,1
377	Kakao und Kakaoerzeugnisse	31 535	13 488	7,2	315 392	139 941	-3,7
379	Gewürze	1 100	733	-43,3	22 117	12 217	-4,0
381	Zuckerrüben, Zucker und Zuckererzeugnisse	252 449	25 640	-16,9	3 424 923	341 522	27,8
383	Ölfrüchte	54 054	2 546	117,4	414 170	21 544	79,2
385	pflanzliche Öle und Fette	8 908	5 756	-24,9	140 754	94 156	17,8
389	Ölkuchen	71 256	2 686	105,6	670 229	23 257	18,1
393	Kleie, Abfallerzeugnisse zur Viehfütterung und sonstige Futtermittel	478 035	16 507	9,1	4 237 505	179 905	14,3
395	Nahrungsmittel pflanzlichen Ursprungs, a.n.g.	201 953	54 254	0,7	2 867 006	746 814	9,9
396	lebende Pflanzen und Erzeugnisse der Ziergärtnerei	5 308	1 307	-35,0	172 846	38 060	-3,5
	Zusammen	3 351 851	236 739	6,4	39 499 482	2 996 829	9,2

¹⁾ Veränderungsrate der Ausfuhr in Euro zum Vorjahresmonats. - ²⁾ Veränderungsrate der Ausfuhr in Euro zum Vorjahreszeitraum.

Noch: 3. Ausfuhr Bayerns nach Warengruppen und Warenuntergruppen

Nr. der Systematik	Warengruppe Warenuntergruppe	Ausfuhr					
		im Dezember 2012			Januar bis Dezember 2012		
		dt=100 KG	1 000 EUR	% ¹⁾	dt=100 KG	1 000 EUR	% ²⁾
4	Genussmittel						
401	Hopfen	18 029	14 585	-2,3	194 209	173 184	-4,0
402	Kaffee	5 429	3 313	-37,5	79 029	54 308	-5,7
403	Tee und Mate	1 718	1 117	-13,8	29 406	19 950	14,1
411	Rohtabak und Tabakerzeugnisse	31 255	32 011	-31,6	479 402	490 283	-8,9
421	Bier	342 588	25 025	8,8	5 533 494	410 774	12,1
423	Branntwein	6 690	1 073	-39,0	62 758	12 954	-1,0
425	Wein	12 398	1 426	-39,4	133 700	13 552	-19,2
	Zusammen	418 107	78 549	-17,7	6 511 998	1 175 005	-1,3
1-4	Ernährungswirtschaft zusammen	5 582 686	644 094	-1,7	69 038 904	8 209 693	3,6
5-8	Gewerbliche Wirtschaft						
5	Rohstoffe						
502	Chemiefasern, einschließlich Abfälle, Seidenraupenkokons und Abfallseide	84 984	19 241	22,3	1 079 184	246 706	-5,4
503	Wolle und andere Tierhaare, roh oder bearbeitet, Reißwolle	595	126	20,4	6 601	1 168	3,8
504	Baumwolle, roh oder bearbeitet, Reißbaumwolle, Abfälle	1 738	145	40,9	18 524	1 644	-9,2
505	Flachs, Hanf, Jute, Hartfasern und sonstige pflanzliche Spinnstoffe	15	3	-39,7	592	118	26,0
506	Abfälle und Gespinnstwaren, Lumpen und dergleichen	27 478	1 310	6,8	405 896	19 378	-4,0
507	Felle zu Pelzwerk, roh	2	39	100,0	62	307	153,6
508	Felle und Häute, roh, a.n.g.	42 181	7 241	1,3	594 236	101 489	-4,3
511	Rundholz	822 012	7 971	-31,1	11 771 445	107 643	-6,9
513	Rohkautschuk	27 017	777	-6,1	328 013	10 367	29,8
516	Steinkohle und Steinkohlenbriketts	-	-	-100,0	2 449	60	-88,3
517	Braunkohle und Braunkohlenbriketts	633	15	95,5	2 558	64	90,2
518	Erdöl und Erdgas	1 591	84	-11,4	17 277	978	6,5
519	Eisenerze	-	-	x	620	20	29,9
520	Eisen- und manganhaltige Abbrände und Schlacken	12	0	-98,8	16 001	364	.
522	Kupfererze	-	-	x	4	7	100,0
523	Bleierze	-	-	x	-	-	x
524	Zinkerze	-	-	x	-	-	x
526	Nickelerze	-	-	x	-	-	x
528	Erze und Metallaschen, a.n.g.	3 257	394	112,2	29 929	2 919	-28,3
529	Bauxit und Kryolith	-	-	x	-	-	-100,0
530	Speisesalz und Industriesalz	132 328	1 468	5,6	1 557 338	17 948	4,1
532	Steine und Erden, a.n.g.	1 259 695	9 951	-30,6	23 378 012	177 827	-16,8
534	Rohstoffe für chemische Erzeugnisse, a.n.g.	82 886	4 856	15,2	844 967	46 700	9,8
537	Edelsteine, Schmucksteine und Perlen, roh	0	67	-69,3	399	1 996	10,6
590	Rohstoffe, auch Abfälle a.n.g.	692 721	12 089	-4,1	14 987 331	191 845	-5,8
	Zusammen	3 179 146	65 776	-5,8	55 041 438	929 549	-6,9
6	Halbwaren						
602	Rohseide und Seidengarne, künstliche und synthetische Fäden, auch gezwirnt	47 422	20 938	-31,7	937 417	415 042	-10,7
603	Garne aus Chemiefasern	1 450	1 076	-47,9	24 414	14 521	-32,1
604	Garne aus Wolle oder anderen Tierhaaren	176	48	-83,6	1 961	2 293	-62,5
605	Garne aus Baumwolle	1 268	1 037	-58,9	28 420	18 467	-29,2
606	Garne aus Flachs, Hanf, Jute, Hartfasern und dergleichen	3	2	127,2	199	91	15,1
607	Schnittholz	587 026	20 760	-19,7	10 755 002	398 023	-2,3
608	Halbstoffe aus zellulosehaltigen Faserstoffen	1 263	151	-2,8	29 266	3 558	-23,3
609	Kautschuk, bearbeitet	45 483	18 031	-5,0	784 818	291 968	14,5
611	Zement	528 243	2 320	95,4	5 628 143	27 596	-14,0

¹⁾ Veränderungsrate der Ausfuhr in Euro zum Vorjahresmonats. - ²⁾ Veränderungsrate der Ausfuhr in Euro zum Vorjahreszeitraum.

Noch: 3. Ausfuhr Bayerns nach Warengruppen und Warenuntergruppen

Nr. der Systematik	Warengruppe Warenuntergruppe	Ausfuhr					
		im Dezember 2012			Januar bis Dezember 2012		
		dt=100 KG	1 000 EUR	% ¹⁾	dt=100 KG	1 000 EUR	% ²⁾
6	noch Halbwaren						
612	mineralische Baustoffe, a.n.g.	614 143	28 504	-20,0	14 953 327	544 752	-8,1
641	Roheisen	997	43	100,0	6 350	283	-40,9
642	Abfälle und Schrott, aus Eisen oder Stahl	605 216	24 038	-4,6	10 811 823	395 060	-0,4
643	Ferrolegerungen	7 495	1 385	-43,5	126 951	31 552	-20,5
644	Eisen oder Stahl in Rohformen, Halbzeug aus Eisen oder Stahl	4 298	555	-24,9	106 536	11 538	-73,5
645	Aluminium und Aluminiumlegierungen einschl. Abfälle und Schrott	124 206	19 076	-45,4	2 599 830	396 020	-20,7
646	Kupfer und Kupferlegierungen, einschl. Abfälle und Schrott	35 888	11 107	-32,8	552 818	192 358	-29,6
647	Nickel und Nickellegierungen einschl. Abfälle und Schrott	46	31	-87,7	5 495	4 638	21,4
648	Blei und Bleilegerungen, einschl. Abfälle und Schrott	49	5	-94,1	6 762	930	-51,4
649	Zinn und Zinnlegierungen, einschl. Abfälle und Schrott	669	1 157	178,0	7 667	13 413	-15,6
650	Zink und Zinklegierungen einschl. Abfälle und Schrott	3 113	397	-42,0	64 414	8 403	-20,2
656	radioaktive Elemente und radioaktive Isotope	-	193	-46,2	-	3 128	20,9
659	unedle Metalle, a.n.g.	4 152	5 712	24,8	53 759	72 912	33,9
661	Fettsäuren, Paraffin, Vaseline und Wachse	24 314	4 497	-34,8	267 138	86 551	9,8
665	Koks und Schmelzkoks, aus Stein- oder Braunkohle	-	-	-100,0	5 987	231	1,4
667	Rückstände der Erdöl- und Steinkohlenteerdestillation	162 338	4 828	-40,9	2 994 704	94 420	-17,8
669	Mineralölzeugnisse	2 774 150	229 554	-7,8	29 676 887	2 744 892	-6,9
671	Teer und Teerdestillationserzeugnisse	307 512	19 252	126,1	2 641 695	195 955	111,8
673	Düngemittel	72 032	3 353	-10,4	1 196 830	57 579	14,7
679	chemische Halbwaren, a.n.g.	437 186	17 968	-6,3	5 676 615	265 144	-3,3
683	Gold für gewerbliche Zwecke	674	2 366	-58,1	9 183	41 128	55,8
690	Halbwaren, a.n.g.	38 673	38 082	-32,5	444 932	525 833	3,4
	Zusammen	6 429 486	476 465	-15,1	90 399 341	6 858 278	-5,4
7	Fertigwaren - Vorerzeugnisse						
	Gewebe, Gewirke und Gestricke						
701	aus Seide, künstlichen oder synthetischen Fäden	15 221	11 998	33,7	186 618	152 750	-5,7
702	aus Chemiefasern	10 447	18 174	-21,9	155 951	275 078	-10,5
703	aus Wolle oder anderen Tierhaaren	481	2 140	-8,2	6 335	27 820	16,1
704	aus Baumwolle	910	1 690	-25,8	13 959	23 121	-13,3
705	aus Flachs, Hanf, Jute, Hartfasern und dergleichen	461	861	-4,2	5 867	9 984	2,6
706	Leder	16 905	11 737	47,3	179 763	117 746	-11,8
707	Pelzfelle, gegerbt oder zugerichtet	0	0	-99,0	92	481	-80,4
708	Papier und Pappe	1 501 205	96 443	-15,6	20 577 652	1 382 513	-11,7
709	Sperrholz, Span- und Faserplatten, Furnierblätter und dergleichen	110 113	8 896	-29,3	1 847 358	149 876	-19,3
711	Glas	140 614	28 491	0,1	2 585 686	425 888	-11,8
732	Kunststoffe	992 155	174 778	-2,9	16 343 091	2 888 125	3,0
734	Farben, Lacke und Kitte	312 829	82 003	2,9	4 518 383	1 214 930	4,1
736	Dextrine, Gelatine und Leime	42 469	7 125	-24,6	721 810	126 487	8,1
738	Sprengstoffe, Schießbedarf und Zündwaren	2 995	9 531	67,5	31 341	87 127	5,2
740	pharmazeutische Grundstoffe	9 271	20 163	-0,1	120 071	276 238	-2,5
749	chemische Vorerzeugnisse, a.n.g.	222 331	165 905	-12,0	3 893 532	2 572 777	4,1
751	Rohre aus Eisen oder Stahl	48 311	11 164	-21,1	812 049	207 872	-7,9
753	Stäbe und Profile aus Eisen oder Stahl	150 076	12 515	-27,2	2 955 329	250 242	-11,5
755	Blech aus Eisen oder Stahl	30 318	4 906	-21,4	609 458	88 051	-14,7
757	Draht aus Eisen oder Stahl	11 720	1 710	-38,7	426 199	38 627	-16,1
759	Eisenbahnoberbaumaterial	927	449	242,7	16 072	5 978	20,8
771	Halbzeuge aus Kupfer und Kupferlegierungen	99 380	69 616	-9,2	2 118 180	1 450 384	-4,7
772	Halbzeuge aus Aluminium	57 102	23 575	-19,6	760 659	378 487	-10,0

¹⁾ Veränderungsrate der Ausfuhr in Euro zum Vorjahresmonats. - ²⁾ Veränderungsrate der Ausfuhr in Euro zum Vorjahreszeitraum.

Noch: 3. Ausfuhr Bayerns nach Warengruppen und Warenuntergruppen

Nr. der Systematik	Warengruppe Warenuntergruppe	Ausfuhr					
		im Dezember 2012			Januar bis Dezember 2012		
		dt=100 KG	1 000 EUR	% ¹⁾	dt=100 KG	1 000 EUR	% ²⁾
7	noch Fertigwaren - Vorerzeugnisse						
779	Halbzeuge aus unedlen Metallen, a.n.g.	1 067	2 083	-20,6	18 163	30 335	-7,9
781	Halbzeuge aus Edelmetallen	6	1 078	-32,5	113	21 287	-16,7
790	Vorerzeugnisse, a.n.g.	964	852	-18,2	10 870	10 807	-18,5
	Zusammen	3 778 278	767 884	-8,2	58 914 600	12 213 013	-2,3
8	Fertigwaren - Enderzeugnisse						
	Bekleidung aus Gewirken oder Gestricken aus						
801	Seide oder Chemiefasern	2 239	11 071	3,5	33 330	162 999	0,6
802	Wolle oder anderen Tierhaaren	161	1 577	7,6	2 375	21 483	-7,0
803	Baumwolle	3 058	8 334	-6,4	43 761	128 875	2,5
804	Bekleidung aus Seide oder Chemiefasern, ausgenommen aus Gewirken oder Gestricken	1 284	7 388	-2,7	35 184	157 761	1,9
805	Bekleidung aus Wolle und anderen Tierhaaren, ausgenommen aus Gewirken oder Gestricken	246	2 016	-13,4	4 347	41 656	-9,1
806	Bekleidung aus Baumwolle ausgenommen aus Gewirken oder Gestricken	1 751	5 644	-11,7	33 947	131 288	-1,5
807	Bekleidung aus Flachs, Hanf und dergleichen	348	1 982	-12,2	6 090	38 788	8,8
801-807	Bekleidung zusammen	9 088	38 013	-4,1	159 035	682 850	0,4
808	Kopfbedeckungen	373	2 029	18,0	6 676	28 458	-12,6
809	Textilerzeugnisse, a.n.g.	80 945	46 517	-7,2	1 508 500	774 899	-4,1
810	Pelzwaren	8	211	-31,1	138	3 574	-17,4
811	Schuhe	2 198	9 435	-17,5	43 517	151 567	-3,7
812	Lederwaren und Lederbekleidung (ausg. Schuhe)	2 100	7 374	-30,2	42 058	116 954	-0,9
813	Papierwaren	310 523	64 282	-3,6	4 632 777	947 109	-0,8
814	Druckerzeugnisse	264 181	76 380	8,8	2 994 049	900 780	3,6
815	Holzwaren (ohne Möbel)	151 573	20 650	-28,6	2 944 196	383 711	-7,6
816	Kautschukwaren	41 715	34 322	-7,0	701 807	553 405	1,5
817	Waren aus Stein	36 073	8 012	-1,2	576 946	122 988	7,9
818	keramische Erzeugnisse, ohne Baukeramik	68 329	39 454	-13,4	832 405	494 198	-6,0
819	Glaswaren	412 377	58 362	-9,0	4 897 464	835 324	-5,2
820	Werkzeuge, Schneidwaren und Essbestecke aus unedlen Metallen	8 902	49 926	-8,9	149 717	767 538	8,3
823	Waren aus Kupfer und Kupferlegierungen	8 456	9 997	-22,3	223 796	224 426	-10,4
829	Eisen-, Blech und Metallwaren, a.n.g.	385 666	221 473	-18,9	6 439 391	3 375 221	-2,7
831	Waren aus Wachs oder Fetten	13 322	7 019	-20,9	176 690	93 515	-2,3
832	Waren aus Kunststoffen	486 307	250 563	-14,5	8 533 476	4 162 358	-1,8
833	fotochemische Erzeugnisse	2 310	1 068	-11,7	42 194	11 313	-19,2
834	pharmazeutische Erzeugnisse	22 196	620 729	194,4	258 846	4 994 920	126,7
835	Duftstoffe und Körperpflegemittel	72 624	45 754	-11,1	1 104 907	710 108	2,3
839	chemische Enderzeugnisse, a.n.g.	372 555	95 091	5,3	5 280 625	1 299 250	7,4
841	Kraftmaschinen (ohne Motoren für Ackerschlepper, Luft- und Straßenfahrzeuge)	23 011	63 315	-40,5	311 837	1 162 199	0,9
842	Pumpen und Kompressoren	68 245	122 796	-22,9	1 134 644	1 872 016	-4,3
843	Armaturen	9 887	48 239	-19,9	191 961	848 081	5,1
844	Lager, Getriebe, Zahnräder und Antriebs Elemente	155 703	193 655	-21,6	3 021 503	3 326 973	-0,4
845	Hebezeuge und Fördermittel	204 469	166 778	-23,9	3 037 061	2 328 698	5,8
846	landwirtschaftl. Maschinen (einschl. Ackerschlepper)	130 940	133 116	21,9	1 389 256	1 320 971	4,7
847	Maschinen für das Textil-, Bekleidungs- und Ledergewerbe	25 683	49 014	-16,2	233 571	461 032	-11,9
848	Maschinen für das Ernährungsgewerbe und die Tabakverarbeitung	22 953	90 030	47,1	243 929	704 791	10,1
849	Bergwerks-, Bau- und Baustoffmaschinen	107 209	69 735	-10,6	1 726 083	1 062 547	6,2
850	Guss- und Walzwerkstechnik	1 230	2 532	115,5	8 310	13 896	-18,7
851	Maschinen für die Be- und Verarbeitung von Kautschuk oder Kunststoffen	58 484	121 974	-20,7	815 360	1 569 435	3,5
852	Werkzeugmaschinen	70 430	216 320	-6,2	881 052	2 409 247	12,3

¹⁾ Veränderungsrate der Ausfuhr in Euro zum Vorjahresmonats. - ²⁾ Veränderungsrate der Ausfuhr in Euro zum Vorjahreszeitraum.

Noch: 3. Ausfuhr Bayerns nach Warengruppen und Warenuntergruppen

Nr. der Systematik	Warengruppe Warenuntergruppe	Ausfuhr					
		im Dezember 2012			Januar bis Dezember 2012		
		dt=100 KG	1 000 EUR	% ¹⁾	dt=100 KG	1 000 EUR	% ²⁾
8	noch Fertigwaren - Enderzeugnisse						
853	Büromaschinen und automatische Datenverarbeitungsmaschinen	27 901	228 289	-6,8	341 359	2 608 837	5,6
854	Maschinen für das Papier- und Druckgewerbe	35 963	72 380	19,0	298 112	615 428	17,4
859	Maschinen, a.n.g.	224 923	573 985	-6,4	2 941 417	7 227 938	2,6
841-859	Maschinen zusammen	1 167 030	2 152 157	-10,4	16 575 454	27 532 090	3,5
860	Sportgeräte	9 319	10 442	-5,1	139 938	160 619	-12,9
861	Geräte zur Elektrizitätserzeugung und -verteilung	238 225	661 547	-14,3	3 710 182	9 630 412	-3,4
862	elektrische Lampen und Leuchten	27 985	60 913	0,8	351 972	721 190	-3,6
863	nachrichtentechnische Geräte und Einrichtungen	5 932	98 411	-10,6	66 498	1 258 486	-4,2
864	Rundfunk- und Fernsehgeräte, phono- und videotechnische Geräte	14 959	61 427	-32,8	191 728	852 124	-15,3
865	elektronische Bauelemente	14 708	180 706	3,6	262 144	2 449 403	-5,3
869	elektrotechnische Erzeugnisse, a.n.g.	115 734	207 511	-26,1	1 757 821	2 869 708	-9,8
871	medizinische Geräte und orthopädische Vorrichtungen	33 222	389 308	-17,2	413 751	4 711 299	6,1
872	mess-, steuerungs- und regelungstechnische Erzeugnisse	28 556	342 914	-16,8	427 701	5 097 066	3,2
873	optische und fotografische Geräte	2 244	43 518	-3,8	30 016	502 458	-3,1
874	Uhren	546	17 118	-16,9	6 845	190 848	5,5
875	Möbel	120 368	86 190	-12,3	1 936 971	1 364 236	-2,2
876	Musikinstrumente	909	4 538	-9,0	14 078	53 646	-13,9
877	Spielwaren	20 690	27 364	-3,9	341 459	410 201	-1,7
878	Schmuckwaren, Gold- und Silberschmiedewaren	144	5 892	19,0	1 692	79 943	2,2
881	Schienerfahrzeuge	13 134	30 819	-59,5	279 890	567 453	-28,7
882	Wasserfahrzeuge	9 728	5 459	-16,3	134 795	88 903	-17,6
883	Luffahrzeuge	2 844	274 670	24,7	33 966	2 710 547	11,1
884	Fahrgestelle, Karosserien, Motoren, Teile und Zubehör für Kraftfahrzeuge und dergleichen	687 315	776 521	-10,7	10 985 345	12 171 137	4,8
885	Personenkraftwagen und Wohnmobile	1 192 112	1 980 450	-6,3	19 628 833	32 330 787	1,5
886	Busse	8 792	4 694	-60,8	134 847	63 705	27,4
887	Lastkraftwagen und Spezialfahrzeuge	257 381	162 817	25,0	3 299 323	1 949 032	6,3
888	Fahrräder	1 105	3 216	-18,8	32 777	91 124	37,5
889	Fahrzeuge, a.n.g.	128 436	64 325	-16,2	2 480 110	1 149 264	-1,9
891	vollständige Fabrikationsanlagen	10 431	25 756	-71,0	184 332	447 975	-21,2
896	Enderzeugnisse, a.n.g.	48 121	171 895	-18,4	628 852	2 313 109	5,1
	Zusammen	6 911 791	9 557 238	-6,6	105 600 533	133 401 229	3,1
7-8	Fertigwaren zusammen	10 690 069	10 325 122	-6,7	164 515 134	145 614 242	2,7
5-8	Gewerbliche Wirtschaft zusammen	20 298 700	10 867 364	-7,1	309 955 913	153 402 069	2,2
901	Rückwaren	-	-	x	-	-	x
903	Ersatzlieferungen	-	-	x	-	-	x
904	andere nicht aufgliederbare Warenverkehre	2 159 224	480 638	206,9	18 877 109	4 184 151	107,5
	Insgesamt	28 040 611	11 992 096	-4,1	397 871 926	165 795 913	3,6

¹⁾ Veränderungsrate der Ausfuhr in Euro zum Vorjahresmonats. - ²⁾ Veränderungsrate der Ausfuhr in Euro zum Vorjahreszeitraum.

4. Ausfuhr Bayerns nach Erdteilen, Bestimmungsländern und Ländergruppen

Nr. des Landes	Erdteil Bestimmungsland Ländergruppe	Ausfuhr					
		im Dezember 2012			Januar bis Dezember 2012		
		dt=100 KG	1 000 EUR	% ¹⁾	dt=100 KG	1 000 EUR	% ²⁾
	EUROPA						
001	Frankreich	1 803 842	904 146	-0,5	26 087 864	11 406 272	0,4
003	Niederlande	2 311 011	431 553	-4,3	25 851 227	5 771 220	-3,0
005	Italien	3 773 651	739 410	-13,5	51 807 276	10 628 701	-7,7
006	Vereinigtes Königreich	953 077	718 439	8,8	12 685 883	9 979 667	2,4
007	Irland	58 122	57 899	17,7	635 811	616 305	3,6
008	Dänemark	214 514	122 424	22,4	2 956 907	1 399 769	15,4
009	Griechenland	137 962	44 221	-0,3	1 795 618	529 701	-10,9
010	Portugal	95 027	74 996	24,8	1 312 660	953 209	-5,7
011	Spanien	488 452	289 334	-15,8	7 141 584	4 372 743	-14,8
017	Belgien	1 236 087	656 557	63,1	17 353 129	6 890 478	30,8
018	Luxemburg	166 099	33 751	0,9	2 444 862	468 081	-8,9
024	Island	3 181	2 128	16,9	41 642	30 066	40,1
028	Norwegen	77 697	83 027	-7,3	1 219 552	1 241 731	5,8
030	Schweden	290 937	206 917	2,7	4 084 830	3 081 644	5,9
032	Finnland	164 167	103 908	18,0	2 311 575	1 164 328	4,4
037	Liechtenstein	18 108	12 139	-6,7	315 765	178 191	-4,6
038	Österreich	6 997 133	1 007 760	-2,5	101 859 865	13 718 727	-1,6
039	Schweiz	1 131 942	347 567	-14,2	16 407 027	5 223 366	-2,9
041	Färöer	96	65	164,9	1 231	1 474	-26,7
043	Andorra	189	107	-86,6	4 024	4 015	-31,0
044	Gibraltar	0	0	-91,8	271	509	-29,5
045	Vatikanstadt	0	17	100,0	10	51	-95,6
046	Malta	6 176	3 912	2,8	70 524	48 633	11,9
047	San Marino	738	347	-43,3	10 363	4 176	-25,7
052	Türkei	249 014	172 890	-22,9	3 544 086	2 791 558	-2,1
053	Estland	22 271	11 604	-6,9	370 524	157 365	-7,4
054	Lettland	30 606	12 020	10,1	413 990	161 600	11,9
055	Litauen	57 743	19 722	-10,9	828 397	269 136	5,0
060	Polen	1 174 758	281 725	-7,3	18 244 744	4 242 386	-2,3
061	Tschechische Republik	1 370 555	362 439	-13,6	19 248 592	5 048 882	-2,9
063	Slowakei	332 380	112 394	-13,1	4 670 365	1 834 047	-4,4
064	Ungarn	359 198	150 892	-13,1	5 535 191	2 475 863	2,8
066	Rumänien	234 666	125 514	3,4	3 121 268	1 529 992	4,9
068	Bulgarien	74 526	27 472	-27,9	977 646	407 971	31,1
070	Albanien	4 899	1 624	20,5	59 121	26 178	28,2
072	Ukraine	75 164	39 454	-21,5	1 131 115	625 964	14,1
073	Weißrussland (Belarus)	33 921	22 777	74,8	342 136	241 750	-4,3
074	Republik Moldau	7 950	5 980	6,2	90 323	60 542	0,8
075	Russische Föderation	333 644	282 775	-18,4	6 186 066	4 634 564	14,2
091	Slowenien	228 834	49 554	5,5	2 811 615	665 594	0,6
092	Kroatien	60 218	19 804	-10,2	1 133 968	312 014	-4,1
093	Bosnien und Herzegowina	28 034	9 244	61,8	368 218	102 480	5,5
095	Kosovo	11 128	3 238	21,7	125 407	31 272	14,7
096	ehemalige jugoslaw. Republik Mazedonien	11 966	4 714	-37,6	152 271	58 252	-19,3
097	Montenegro	4 097	998	27,1	48 441	13 838	28,0
098	Serbien	57 228	15 311	-13,9	724 056	248 749	0,4
600	Zypern	8 726	4 759	-19,6	122 473	78 513	-12,3
959	Nicht ermittelte Länder (innergem. Warenverkehr)	-	-	x	-	-	x
	Zusammen	24 699 734	7 577 528	-1,9	346 649 514	103 731 566	0,5
	dar. EU-Länder	22 590 518	6 553 323	0,5	314 744 422	87 900 827	0,0
	dar. Euro-Länder	17 829 939	4 525 759	1,3	246 646 973	59 303 917	-1,0
	<u>Nachrichtlich:</u>						
	Europa zusammen, einschl. Ceuta, Melilla, Georgien, Armenien, Aserbaidshjan, Kasachstan, Turkmenistan, Usbekistan, Tadschikistan, Kirgistan	24 742 447	7 615 231	-2,0	347 239 804	104 238 255	0,5

¹⁾ Veränderungsrate der Ausfuhr in Euro zum Vorjahresmonats. - ²⁾ Veränderungsrate der Ausfuhr in Euro zum Vorjahreszeitraum.

Noch: 4. Ausfuhr Bayerns nach Erdteilen, Bestimmungsländern und Ländergruppen

Nr. des Landes	Erdteil Bestimmungsland Ländergruppe	Ausfuhr					
		im Dezember 2012			Januar bis Dezember 2012		
		dt=100 KG	1 000 EUR	% ¹⁾	dt=100 KG	1 000 EUR	% ²⁾
AFRIKA							
204	Marokko	30 682	15 810	-34,5	425 842	205 888	-12,4
208	Algerien	33 845	19 436	25,6	295 187	215 113	-1,9
212	Tunesien	17 756	20 753	31,6	227 453	219 017	7,9
216	Libysch-Arabische Dschamahirija	21 162	7 097	8,7	432 645	108 841	174,0
220	Ägypten	50 184	36 089	25,4	540 706	329 302	-1,6
224	Sudan	290	586	-54,6	17 327	14 309	-38,4
228	Mauretanien	1 368	612	-4,3	16 851	7 339	-16,9
232	Mali	738	484	106,0	8 666	4 553	3,1
236	Burkina Faso	1 685	430	-22,1	19 950	7 686	69,2
240	Niger	550	98	94,9	11 461	1 672	62,0
244	Tschad	366	314	246,8	2 714	2 469	56,1
247	Kap Verde	156	16	-76,9	459	398	-31,3
248	Senegal	750	482	-16,9	12 790	9 185	-6,6
252	Gambia	713	46	-6,9	3 573	959	117,4
257	Guinea-Bissau	81	8	.	314	48	-98,5
260	Guinea	512	121	-18,7	17 199	18 032	.
264	Sierra Leone	401	70	96,0	5 133	1 078	-18,7
268	Liberia	200	136	-73,7	6 006	3 028	109,2
272	Côte d'Ivoire	1 134	601	-13,4	34 170	19 877	93,7
276	Ghana	6 476	4 173	-72,1	73 248	44 397	-2,9
280	Togo	1 224	457	78,0	23 965	5 083	-9,1
284	Benin	1 962	184	-77,2	40 159	5 943	-26,4
288	Nigeria	17 267	9 958	-44,9	303 686	175 745	5,3
302	Kamerun	1 763	1 029	-36,9	24 426	13 786	-10,7
306	Zentralafrikanische Republik	0	6	100,0	140	352	-6,4
310	Äquatorialguinea	23	1 885	.	6 003	6 133	141,1
311	São Tomé und Príncipe	1	2	100,0	2	14	100,0
314	Gabun	1 900	1 817	-74,3	15 816	14 941	-37,0
318	Republik Kongo	536	1 383	.	7 012	5 855	81,1
322	Demokratische Republik Kongo	169	194	-78,1	8 304	7 861	5,0
324	Ruanda	1 157	2 379	.	3 250	5 860	-13,0
328	Burundi	170	988	.	833	2 462	98,4
329	St. Helena und zugehörige Gebiete	-	-	x	0	1	-77,9
330	Angola	2 330	2 230	27,5	42 161	67 600	101,5
334	Äthiopien	2 302	1 272	-6,5	41 608	13 705	11,0
336	Eritrea	85	345	-7,4	1 098	3 513	134,2
338	Dschibuti	239	38	-91,6	1 517	1 162	-34,8
342	Somalia	0	5	100,0	62	118	145,8
346	Kenia	1 454	2 614	34,5	38 291	44 729	13,1
350	Uganda	103	389	-86,9	12 706	32 355	145,4
352	Vereinigte Republik Tansania	2 022	2 835	17,2	18 543	33 958	111,1
355	Seychellen und zugehörige Gebiete	98	146	.	1 612	736	-20,4
357	Britisches Territorium im Indischen Ozean	-	-	x	-	-	x
366	Mosambik	305	500	.	6 414	6 565	71,1
370	Madagaskar	381	377	-78,3	6 683	13 409	27,9
373	Mauritius	854	1 240	-3,8	19 667	21 983	36,1
375	Komoren	-	1	.	2 345	231	40,2
377	Mayotte	-	-	-100,0	6 389	691	47,8
378	Sambia	437	1 054	.	9 257	21 754	.
382	Simbabwe	38	83	-19,8	6 474	13 111	-2,5
386	Malawi	697	450	.	1 137	4 386	.
388	Südafrika	113 882	117 753	30,1	1 363 584	1 469 120	9,2
389	Namibia	639	654	116,6	17 953	9 408	-7,8
391	Botsuana	109	119	88,6	385	676	-36,6
393	Swasiland	16	16	213,6	343	571	296,7
395	Lesotho	-	-	x	146	194	.
021	Ceuta	61	122	19,9	1 854	1 625	-19,7
023	Melilla	217	36	-76,5	3 650	1 804	0,7
	Zusammen	321 489	259 922	5,5	4 189 168	3 220 634	10,3
	<u>Nachrichtlich:</u>						
	Afrika zusammen, ohne Ceuta und Melilla	321 211	259 764	5,5	4 183 663	3 217 205	10,3

¹⁾ Veränderungsrate der Ausfuhr in Euro zum Vorjahresmonats. - ²⁾ Veränderungsrate der Ausfuhr in Euro zum Vorjahreszeitraum.

Noch: 4. Ausfuhr Bayerns nach Erdteilen, Bestimmungsländern und Ländergruppen

Nr. des Landes	Erdteil Bestimmungsland Ländergruppe	Ausfuhr					
		im Dezember 2012			Januar bis Dezember 2012		
		dt=100 KG	1 000 EUR	% ¹⁾	dt=100 KG	1 000 EUR	% ²⁾
AMERIKA							
400	Vereinigte Staaten	768 402	1 244 647	-4,2	11 743 816	18 283 910	18,9
404	Kanada	65 024	82 036	-21,3	1 255 836	1 619 350	12,6
406	Grönland	0	5	182,2	519	165	89,6
408	St. Pierre und Miquelon	6	10	100,0	6	10	-76,2
412	Mexiko	66 605	92 434	-9,3	1 009 723	1 241 104	14,8
413	Bermuda	8	69	-39,7	240	1 320	46,3
416	Guatemala	1 548	1 521	-47,0	31 444	34 640	11,6
421	Belize	18	38	-91,4	1 791	1 522	7,1
424	Honduras	2 315	4 080	172,6	15 463	27 287	52,7
428	El Salvador	1 194	1 069	-45,1	10 461	11 057	-0,9
432	Nicaragua	674	1 640	231,2	3 864	6 283	-9,5
436	Costa Rica	1 449	1 384	-45,1	25 279	30 826	13,5
442	Panama (einschl. ehem. Kanalzone)	3 546	3 442	24,4	70 960	45 939	19,3
446	Anguilla	4	1	100,0	254	31	100,0
448	Kuba	784	598	-63,4	29 410	17 811	-11,1
449	St. Kitts und Nevis	4	31	-53,4	69 526	3 055	151,8
452	Haiti	23	203	5,4	518	1 002	-41,1
453	Bahamas	42	127	-96,1	6 834	10 790	78,4
454	Turks- und Caicosinseln	-	-	-100,0	1	7	.
456	Dominikanische Republik	731	652	-52,5	21 516	17 602	-8,0
457	Amerikanische Jungferninseln	0	1	100,0	1	2	-99,7
459	Antigua und Barbuda	1	22	267,3	21	128	.
460	Dominica	0	0	-70,7	186	147	22,8
463	Kaimaninseln	4	9	-96,4	604	1 660	-57,3
464	Jamaika	806	1 403	230,5	5 773	9 912	24,0
465	St. Lucia	101	123	.	803	1 647	213,0
467	St. Vincent und die Grenadinen	21	16	-5,7	426	527	58,8
468	Britische Jungferninseln	48	85	60,2	819	1 412	-32,1
469	Barbados	51	63	87,1	669	680	-94,1
470	Montserrat	-	-	x	7	10	100,0
472	Trinidad und Tobago	1 154	1 640	33,8	14 766	22 212	79,7
473	Grenada (einschl. südl. Grenadinen)	0	0	-65,4	237	294	.
474	Aruba	45	115	.	2 149	1 882	.
478	Niederländische Antillen	275	517	143,1	2 595	3 773	-0,8
480	Kolumbien	17 756	17 913	65,0	204 951	208 856	16,1
484	Venezuela	3 010	6 991	-15,5	94 831	103 174	64,6
488	Guyana	723	1 566	.	1 674	4 017	-10,2
492	Suriname	150	244	.	3 648	2 254	116,4
500	Ecuador	6 627	4 590	-42,7	83 406	62 897	17,5
504	Peru	12 658	15 010	51,6	179 195	158 518	28,3
508	Brasilien	110 482	124 701	3,3	1 639 077	1 629 197	2,1
512	Chile	27 942	33 464	38,7	342 730	320 199	17,0
516	Bolivien	1 318	2 850	254,0	11 516	14 563	39,0
520	Paraguay	2 457	2 375	184,7	25 948	19 951	24,0
524	Uruguay	15 010	3 771	37,4	88 413	44 073	52,1
528	Argentinien	23 271	22 407	-30,8	327 500	370 486	5,4
529	Falklandinseln (Malwinen)	-	-	x	1	8	-59,9
	Zusammen	1 136 287	1 673 861	-4,1	17 329 403	24 336 189	16,8
	dar. NAFTA	900 030	1 419 117	-5,7	14 009 374	21 144 365	18,1

¹⁾ Veränderungsrate der Ausfuhr in Euro zum Vorjahresmonats. - ²⁾ Veränderungsrate der Ausfuhr in Euro zum Vorjahreszeitraum.

Noch: 4. Ausfuhr Bayerns nach Erdteilen, Bestimmungsländern und Ländergruppen

Nr. des Landes	Erdteil Bestimmungsland Ländergruppe	Ausfuhr					
		im Dezember 2012			Januar bis Dezember 2012		
		dt=100 KG	1 000 EUR	% ¹⁾	dt=100 KG	1 000 EUR	% ²⁾
ASIEN							
604	Libanon	7 675	5 785	-28,9	105 220	84 303	12,2
608	Arabische Republik Syrien	484	280	-95,9	41 664	26 535	-66,8
612	Irak	10 014	32 312	-51,6	116 379	211 850	-36,1
616	Islamische Republik Iran	8 009	7 887	-71,3	270 281	221 990	-47,0
624	Israel	60 713	40 107	9,4	747 333	439 289	-1,1
625	Besetzte palästinensische Gebiete	99	435	-21,6	1 537	4 254	-14,3
626	Timor-Leste (ehem. Osttimor)	-	-	x	0	11	100,0
628	Jordanien	21 092	6 692	38,2	269 436	69 984	1,5
632	Saudi-Arabien	138 047	84 641	-8,9	1 668 838	1 042 422	26,7
636	Kuwait	15 744	27 714	51,8	189 615	201 641	10,4
640	Bahrain	9 480	9 763	117,9	124 894	64 900	28,1
644	Katar	23 190	23 207	52,8	208 188	152 189	20,1
647	Vereinigte Arabische Emirate	90 888	84 710	-25,5	1 758 864	1 020 017	6,0
649	Oman	17 664	13 826	-7,8	149 792	115 721	-10,5
653	Jemen	1 604	3 908	.	11 877	14 837	76,7
660	Afghanistan	4 512	758	-62,0	119 556	19 876	-37,2
662	Pakistan	11 638	6 764	-71,5	250 579	110 617	-14,8
664	Indien	102 714	102 606	-29,5	2 067 040	1 402 154	-16,4
666	Bangladesch	3 284	11 512	55,2	72 456	72 201	2,5
667	Malediven	142	317	87,4	2 217	1 680	-11,0
669	Sri Lanka	3 975	4 460	16,2	62 030	52 307	25,0
672	Nepal	96	176	30,1	1 434	2 252	-10,8
675	Bhutan	230	112	.	255	244	.
676	Myanmar	1 490	697	31,2	10 576	23 524	.
680	Thailand	66 285	58 149	66,6	674 964	648 192	50,3
684	Demokratische Volksrepublik Laos	221	179	-96,5	1 052	1 801	-70,9
690	Vietnam	14 643	18 917	13,7	213 256	161 234	-15,1
696	Kambodscha	541	737	-72,7	2 229	3 803	-38,3
700	Indonesien	36 216	35 799	18,6	383 188	406 950	46,8
701	Malaysia	36 027	78 851	-7,2	461 224	1 024 337	4,9
703	Brunei Darussalam	160	1 239	.	3 275	7 024	48,6
706	Singapur	52 732	107 260	19,2	783 939	1 348 451	-3,3
708	Philippinen	6 292	14 496	-7,1	103 199	196 586	11,7
716	Mongolei	751	1 279	226,0	25 109	23 973	115,1
720	Volksrepublik China	609 061	968 691	-14,3	10 733 435	14 841 430	4,3
724	Demokratische Volksrepublik Korea	6	7	.	3 490	2 394	26,5
728	Republik Korea	136 260	214 080	-5,7	1 783 485	2 810 198	11,6
732	Japan	157 353	244 609	-5,0	2 403 135	3 615 932	17,4
736	Taiwan	30 896	60 455	-17,1	657 259	1 086 228	-5,4
740	Hongkong	47 185	54 573	-4,5	856 478	862 095	-7,2
743	Macau	207	1 114	-45,6	9 791	21 213	22,7
076	Georgien	8 436	3 422	-79,2	102 754	64 051	13,4
077	Armenien	1 336	1 039	8,2	19 853	15 193	4,5
078	Aserbaidshon	16 356	6 631	16,3	179 760	99 605	8,5
079	Kasachstan	8 381	19 811	60,3	158 075	232 246	17,9
080	Turkmenistan	3 534	1 489	-52,1	46 054	34 669	-35,4
081	Usbekistan	1 806	3 227	-47,2	37 092	40 608	10,6
082	Tadschikistan	17	77	-77,9	4 747	2 604	8,8
083	Kirgistan	2 569	1 849	70,5	36 451	14 284	70,3
	Zusammen	1 770 056	2 366 648	-11,3	27 933 351	32 919 896	4,4
	dar. ASEAN	214 607	316 324	12,6	2 636 903	3 821 902	10,2
	<u>Nachrichtlich:</u>						
	Asien zusammen, ohne Georgien, Armenien Aserbaidshon, Kasachstan, Turkmenistan, Usbekistan, Tadschikistan und Kirgistan	1 727 621	2 329 103	-11,2	27 348 565	32 416 637	4,4

¹⁾ Veränderungsrate der Ausfuhr in Euro zum Vorjahresmonats. - ²⁾ Veränderungsrate der Ausfuhr in Euro zum Vorjahreszeitraum.

Noch: 4. Ausfuhr Bayerns nach Erdteilen, Bestimmungsländern und Ländergruppen

Nr. des Landes	Erdteil Bestimmungsland Ländergruppe	Ausfuhr					
		im Dezember 2012			Januar bis Dezember 2012		
		dt=100 KG	1 000 EUR	% ¹⁾	dt=100 KG	1 000 EUR	% ²⁾
AUSTRALIEN - OZEANIEN							
800	Australien	80 615	96 595	-2,3	1 227 339	1 322 986	2,6
801	Papua-Neuguinea	255	387	220,6	1 281	1 667	-65,8
803	Nauru	-	-	x	-	-	x
804	Neuseeland	10 967	14 534	-17,4	214 012	221 519	19,9
806	Salomonen	-	-	x	69	101	100,0
807	Tuvalu	-	-	x	-	-	x
809	Neukaledonien und zugehörige Gebiete	466	385	-15,0	4 647	5 842	-1,9
811	Wallis und Futuna	1	3	100,0	12	20	.
812	Kiribati	-	-	x	5	2	-54,7
813	Pitcairninnseln	-	-	x	-	-	x
815	Fidschi	5	50	-56,9	702	734	-65,6
816	Vanuatu	4	1	6,8	41	25	-57,2
817	Tonga	-	-	x	-	-	x
819	Samoa	-	-	-100,0	22	68	-58,7
820	Nördliche Marianen	1	11	100,0	228	647	-82,8
822	Französisch-Polynesien	170	128	26,7	2 962	2 063	4,0
823	Föderierte Staaten von Mikronesien	0	1	100,0	0	1	100,0
824	Marshallinseln	-	-	-100,0	17	54	.
825	Palau	-	-	x	-	-	x
830	Amerikanisch-Samoa	-	-	-100,0	16	25	-23,1
831	Guam	72	186	50,0	790	1 569	2,2
832	kleinere Amerikanische Überseeinseln	-	-	x	-	-	x
833	Kokosinseln (Keelinginseln)	-	-	x	-	-	x
834	Weihnachtsinsel	-	-	x	-	-	x
835	Heard und McDonaldinseln	-	-	x	-	-	x
836	Norfolkinsel	-	-	x	-	-	x
837	Cookinseln	-	-	x	0	3	100,0
838	Niue	-	-	x	-	-	x
839	Tokelau	-	-	x	0	7	100,0
891	Antarktis	-	-	-100,0	40	80	-98,7
892	Bouvetinsel	-	-	x	-	-	x
893	Südgeorgien und die Südlichen Sandwichinseln	-	-	x	-	-	x
894	Französische Südgebiete	10	17	-43,6	1 301	368	-75,0
	Zusammen	92 565	112 299	-4,4	1 453 484	1 557 781	3,7
950	Schiffs- und Flugzeugbedarf	20 480	1 838	-11,6	317 006	29 846	16,9
958	Nicht ermittelte Länder und Gebiete	-	-	x	-	-	x
	Zusammen	20 480	1 838	-11,6	317 006	29 846	16,9
	Insgesamt	28 040 611	11 992 096	-4,1	397 871 926	165 795 913	3,6
Industrialisierte westliche Länder							
	EU-Länder	22 590 518	6 553 323	0,5	314 744 422	87 900 827	0,0
	darunter EURO-Länder	17 829 939	4 525 759	1,3	246 646 973	59 303 917	-1,0
	EFTA-Länder	1 230 927	444 860	-12,7	17 983 985	6 673 355	-1,3
	übrige europäische Länder	250 315	173 584	-23,1	3 565 490	2 805 212	-2,3
	Vereinigte Staaten und Kanada	833 426	1 326 683	-5,5	12 999 651	19 903 261	18,3
	übrige Länder	362 818	473 492	1,9	5 208 069	6 629 558	12,4
	Zusammen	25 268 005	8 971 942	-1,6	354 501 616	123 912 213	3,1
	Mittel- und Osteuropäische Länder	670 686	443 464	-14,7	10 945 908	6 858 861	11,0
Entwicklungsländer							
	in Afrika	207 329	142 011	-8,7	2 820 079	1 748 084	11,3
	in Amerika	302 862	347 178	1,5	4 329 752	4 432 928	10,6
	in Asien	945 805	1 095 600	-10,0	13 970 142	13 771 673	1,6
	in Ozeanien	982	1 169	15,0	12 134	13 275	-52,6
	Zusammen	1 456 978	1 585 959	-7,6	21 132 107	19 965 961	4,2
	Staatshandelsländer in Asien	624 462	988 894	-13,9	10 975 289	15 029 031	4,2
	Tigerländer	412 051	624 902	1,9	5 707 012	8 390 060	6,8
	BRIC	1 155 901	1 478 772	-15,2	20 625 617	22 507 344	4,4

¹⁾ Veränderungsrate der Ausfuhr in Euro zum Vorjahresmonats. - ²⁾ Veränderungsrate der Ausfuhr in Euro zum Vorjahreszeitraum.

Einfuhr

1. Entwicklung der Einfuhr Bayerns

Lfd. Nr.	Jahr Monat	Einfuhr insgesamt	Ernährungswirtschaft				zusammen
			Lebende Tiere ¹⁾	Nahrungsmittel		Genussmittel	
				tierischen Ursprungs	pflanzlichen Ursprungs ²⁾		
1 000 Euro							
1	1992	48 375 723	55 797	892 219	1 942 629	407 166	3 297 812
2	1993	43 873 032	37 993	836 072	1 785 987	317 133	2 977 184
3	1994	48 150 346	35 360	945 964	2 014 878	363 060	3 359 262
4	1995	49 970 956	22 172	972 749	1 961 183	396 575	3 352 680
5	1996	53 983 042	29 806	1 055 389	2 161 732	430 213	3 677 140
6	1997	60 627 079	21 749	1 094 308	2 273 089	517 107	3 906 253
7	1998	65 558 165	24 724	1 134 976	2 423 666	642 251	4 225 616
8	1999	69 211 848	27 464	1 061 632	2 356 450	694 828	4 140 373
9	2000	85 033 916	26 501	1 198 090	2 457 560	683 849	4 365 999
10	2001	89 765 445	15 479	1 391 505	2 570 333	728 102	4 705 419
11	2002	85 725 937	20 861	1 257 809	2 722 455	696 773	4 697 897
12	2003	87 489 495	22 521	1 380 982	2 893 595	706 017	5 003 115
13	2004	93 975 640	24 997	1 507 596	2 794 588	708 025	5 035 206
14	2005	99 242 471	34 496	1 704 438	2 976 732	807 506	5 523 172
15	2006	115 935 077	39 162	1 743 860	3 238 600	869 678	5 891 300
16	2007	123 754 913	39 455	1 936 069	3 640 050	880 147	6 495 721
17	2008	129 468 096	51 732	2 035 829	3 952 956	787 886	6 828 404
18	2009	107 290 529	44 841	1 983 400	3 794 863	789 461	6 612 565
19	2010	129 429 457	43 487	2 089 108	4 147 044	815 919	7 095 558
20	2011	145 679 686	49 511	2 298 620	4 367 763	904 832	7 620 725
2011							
21	Januar	11 342 763	3 399	176 531	372 078	67 114	619 122
22	Februar	11 700 418	3 226	170 598	354 866	62 625	591 315
23	März	12 618 241	5 439	203 180	379 208	82 894	670 721
24	April	12 642 154	3 365	191 959	387 460	70 851	653 634
25	Mai	11 985 811	3 210	188 404	369 897	79 765	641 276
26	Juni	11 915 343	3 265	190 299	393 617	78 758	665 940
27	Juli	12 318 574	3 034	165 529	348 404	77 727	594 693
28	August	11 443 818	4 018	190 483	358 027	72 068	624 595
29	September	12 274 804	5 024	203 142	370 935	78 246	657 347
30	Oktober	13 144 936	5 629	195 780	331 837	73 371	606 617
31	November	12 988 145	5 134	207 623	342 167	76 935	631 860
32	Dezember	11 304 679	4 768	215 092	359 267	84 478	663 605
2012³⁾							
33	Januar	10 991 127	4 312	178 926	289 007	51 715	523 960
34	Februar	12 526 065	3 861	208 012	358 980	79 546	650 399
35	März	12 894 241	4 965	202 514	340 942	63 811	612 233
36	April	11 238 382	3 516	174 899	359 643	54 144	592 203
37	Mai	12 101 980	6 481	201 651	403 749	74 837	686 717
38	Juni	12 640 714	5 010	184 896	342 011	61 410	593 327
39	Juli	11 991 626	4 493	185 347	351 141	76 459	617 440
40	August	11 803 296	4 010	198 772	373 913	72 063	648 758
41	September	12 157 537	6 997	204 080	348 833	74 419	634 329
42	Oktober	13 241 339	5 319	219 540	392 222	80 777	697 858
43	November	13 559 120	5 423	195 859	313 437	75 024	589 743
44	Dezember	12 164 891	4 774	212 903	332 806	67 119	617 603
Nachrichtlich: Veränderung der Einfuhr in Euro zum ... in %							
45	Vormonat	-10,3	-12,0	8,7	6,2	-10,5	4,7
46	Vorjahresmonat	7,6	0,1	-1,0	-7,4	-20,5	-6,9

¹⁾ Einschl. lebende Tiere zu anderen als Ernährungszwecken. - ²⁾ Einschl. lebende Pflanzen und Erzeugnisse der Ziergärtnerei.

- ³⁾ Vorläufige Ergebnisse.

nach Warengruppen

Gewerbliche Wirtschaft						Rückwaren, Ersatz- lieferungen, andere nicht aufgliederbare Warenverkehre	Lfd. Nr.
Rohstoffe	Halbwaren	Fertigwaren			zusammen		
		insgesamt	davon				
			Vorerzeugnisse	Enderzeugnisse			
1 000 Euro							
2 805 221	3 506 337	38 766 352	5 489 064	33 277 289	45 077 911	-	1
2 456 514	3 275 180	35 164 154	4 854 859	30 309 296	40 895 848	-	2
2 537 972	3 463 150	38 789 962	5 478 566	33 311 396	44 791 084	-	3
2 311 134	3 638 194	40 668 948	5 940 854	34 728 094	46 618 276	-	4
2 911 189	3 772 518	43 622 197	5 600 900	38 021 297	50 305 903	-	5
3 233 709	3 761 994	49 725 123	6 052 747	43 672 376	56 720 826	-	6
2 451 294	3 793 486	55 087 768	6 550 559	48 537 210	61 332 548	-	7
2 881 446	3 177 787	59 012 241	6 169 611	52 842 630	65 071 475	-	8
5 055 505	5 396 758	70 215 654	7 347 056	62 868 598	80 667 917	-	9
7 664 137	3 468 077	73 927 811	6 735 468	67 192 343	85 060 025	-	10
6 310 887	2 852 160	71 864 993	6 444 052	65 420 941	81 028 039	-	11
7 179 898	3 046 878	69 893 268	6 751 362	63 141 906	80 120 045	2 366 335	12
7 529 679	3 645 544	75 152 715	7 665 210	67 487 505	86 327 938	2 612 495	13
9 019 505	3 413 551	78 702 378	8 192 986	70 509 392	91 135 434	2 583 865	14
12 864 151	5 011 180	88 366 130	9 273 875	79 092 255	106 241 461	3 802 315	15
11 841 153	5 626 947	95 900 197	10 497 662	85 402 535	113 368 297	3 890 895	16
16 821 217	5 988 953	95 900 005	10 353 396	85 546 609	118 710 175	3 929 516	17
11 297 456	3 914 659	81 091 380	7 990 015	73 101 365	96 303 496	4 374 468	18
14 677 091	5 473 634	96 918 846	10 450 321	86 468 524	117 069 524	5 264 329	19
19 133 082	6 558 681	106 567 653	11 822 837	94 744 814	132 259 418	5 799 540	20
1 648 462	538 605	8 140 104	904 641	7 235 463	10 327 171	396 469	21
1 722 150	549 188	8 405 568	934 793	7 470 775	10 676 907	432 197	22
1 143 559	625 636	9 690 027	1 106 213	8 583 814	11 459 222	488 298	23
2 192 196	591 222	8 745 656	1 019 616	7 726 040	11 529 075	459 445	24
1 049 694	605 323	9 189 884	1 019 667	8 170 216	10 844 901	499 633	25
1 392 719	547 814	8 816 338	1 029 776	7 786 562	10 756 871	492 531	26
1 981 823	547 891	8 726 301	1 023 341	7 702 960	11 256 014	467 866	27
1 107 818	525 241	8 709 015	975 491	7 733 524	10 342 075	477 148	28
1 227 589	472 130	9 417 350	1 088 732	8 328 618	11 117 068	500 389	29
2 294 442	599 152	9 121 023	953 673	8 167 350	12 014 618	523 701	30
1 887 873	503 719	9 408 597	1 011 982	8 396 615	11 800 189	556 096	31
1 484 757	452 760	8 197 790	754 912	7 442 877	10 135 307	505 767	32
1 385 119	476 255	8 056 690	824 721	7 231 969	9 918 064	549 104	33
2 075 738	519 870	8 708 521	887 997	7 820 525	11 304 130	571 536	34
1 881 120	608 225	9 224 608	1 034 688	8 189 921	11 713 954	568 054	35
1 178 554	564 920	8 332 652	893 978	7 438 674	10 076 126	570 054	36
1 336 712	566 625	8 897 718	1 053 180	7 844 538	10 801 055	614 208	37
1 950 365	577 121	8 822 885	930 443	7 892 442	11 350 370	697 016	38
1 024 182	607 876	9 035 000	1 010 128	8 024 872	10 667 058	707 128	39
1 590 023	479 433	8 384 977	835 372	7 549 606	10 454 434	700 104	40
1 450 822	478 891	8 804 581	879 233	7 925 349	10 734 295	788 913	41
1 473 632	563 215	9 582 495	1 122 432	8 460 063	11 619 341	924 140	42
1 729 950	499 434	9 653 639	1 569 167	8 084 472	11 883 023	1 086 354	43
2 777 485	454 492	7 393 386	911 671	6 481 715	10 625 362	921 927	44
60,6	-9,0	-23,4	-41,9	-19,8	-10,6	-15,1	45
87,1	0,4	-9,8	20,8	-12,9	4,8	82,3	46

2. Einfuhr Bayerns nach Warengruppen

Warengruppe	Einfuhr im Berichts- monat	Zu- bzw. Abnahme (-) gegenüber		Einfuhr seit Jahres- beginn	Zu- bzw. Abnahme (-) gegenüber Vorjahr
		Vor- monat	Vor- jahres- monat		
	1 000 Euro	%		1 000 Euro	%
Einfuhr insgesamt	12 164 891	- 10,3	7,6	147 310 317	1,1
Ernährungswirtschaft	617 603	4,7	- 6,9	7 464 570	- 2,0
Lebende Tiere ¹⁾	4 774	- 12,0	0,1	59 160	19,5
Nahrungsmittel tierischen Ursprungs	212 903	8,7	- 1,0	2 367 401	3,0
Nahrungsmittel pflanz- lichen Ursprungs ²⁾	332 806	6,2	- 7,4	4 206 683	- 3,7
Genussmittel	67 119	- 10,5	- 20,5	831 326	- 8,1
Gewerbliche Wirtschaft	10 625 362	- 10,6	4,8	131 147 211	- 0,8
Rohstoffe	2 777 485	60,6	87,1	19 853 701	3,8
Halbwaren	454 492	- 9,0	0,4	6 396 358	- 2,5
Fertigwaren	7 393 386	- 23,4	- 9,8	104 897 151	- 1,6
Vorerzeugnisse	911 671	- 41,9	20,8	11 953 009	1,1
Enderzeugnisse	6 481 715	- 19,8	- 12,9	92 944 143	- 1,9
Rückwaren, Ersatz- lieferungen, andere nicht aufgliederbare Warenverkehre	921 927	- 15,1	82,3	8 698 537	50,0

¹⁾ Einschl. lebende Tiere zu anderen als Ernährungszwecken. - ²⁾ Einschl. lebende Pflanzen und Erzeugnisse der Ziergärtnerei.

3. Einfuhr Bayerns nach Warengruppen und Warenuntergruppen

Nr. der Systematik	Warengruppe Warenuntergruppe	Einfuhr					
		im Dezember 2012			Januar bis Dezember 2012		
		dt=100 KG	1 000 EUR	% ¹⁾	dt=100 KG	1 000 EUR	% ²⁾
1-4	Ernährungswirtschaft						
1	Lebende Tiere						
101	Pferde	86	74	18,7	1 390	1 244	15,2
102	Rinder	10 213	3 081	30,7	94 433	28 335	12,4
103	Schweine	1 018	245	.	6 933	1 945	-7,9
105	Schafe	-	-	x	7	2	94,6
107	Hausgeflügel	10 483	1 103	-33,8	181 703	21 934	48,5
109	lebende Tiere, a.n.g.	13	272	-58,5	367	5 699	-9,9
	Zusammen	21 813	4 774	0,1	284 833	59 160	19,5
2	Nahrungsmittel tierischen Ursprungs						
201	Milch und Milcherzeugnisse, ausgenommen Butter und Käse	972 177	49 093	7,7	11 351 064	533 943	-1,3
202	Butter und andere Fettstoffe aus der Milch, einschl. Milchstreichfette	9 694	3 030	-32,9	165 368	50 367	-26,7
203	Käse	140 556	71 575	-0,7	1 620 574	788 250	8,7
204	Fleisch und Fleischwaren	153 131	67 294	-0,1	1 667 078	696 505	0,8
206	Fische und Krebstiere, Weichtiere und andere wirbellose Wassertiere	21 208	12 796	-3,8	263 219	153 675	9,0
208	tierische Öle und Fette	4 340	721	-15,0	55 482	9 526	17,0
209	Eier, Eiweiß und Eigelb	21 753	4 382	-11,4	299 958	59 185	18,8
211	Fischmehl, Fleischmehl und ähnliche Erzeugnisse	6 915	560	-35,8	89 992	5 999	2,7
219	Nahrungsmittel tierischen Ursprungs a.n.g.	15 672	3 453	-38,1	324 807	69 951	2,7
	Zusammen	1 345 446	212 903	-1,0	15 837 541	2 367 401	3,0
3	Nahrungsmittel pflanzlichen Ursprungs						
301	Weizen	250 489	6 452	-43,0	3 207 043	74 999	-47,5
302	Roggen	9 179	222	-39,9	315 519	7 755	204,3
303	Gerste	65 474	1 556	-34,3	1 024 366	24 097	-32,4
304	Hafer	8 316	261	-24,6	83 735	2 648	-6,8
305	Mais	47 161	3 122	-31,5	875 450	50 664	-1,8
308	Sorghum, Hirse und sonstiges Getreide, ausgenommen Reis	7 853	405	-4,5	96 491	6 715	11,4
309	Reis und Reiserzeugnisse	33 317	2 508	8,0	385 345	29 491	8,0
310	Getreideerzeugnisse, ausgenommen Reiserzeugnisse	58 341	2 799	-30,4	843 042	37 236	-6,1
315	Backwaren und andere Zubereitungen aus Getreide	161 278	29 253	8,1	2 002 158	324 870	9,5
316	Malz	13 163	605	-24,7	320 834	11 843	4,2
320	Saat- und Pflanzgut, ausgenommen Ölsaaten und sonstigen Samen etc.	2 640	734	12,8	38 034	9 011	8,0
325	Hülsenfrüchte	3 747	253	6,0	56 233	4 634	20,6
335	Grün- und Raufutter	8 474	229	-51,6	116 941	2 595	-21,0
340	Kartoffeln und Kartoffelerzeugnisse	53 210	4 773	39,5	888 484	60 049	0,2
345	Gemüse und sonstige Küchengewächse, frisch	394 964	49 808	14,8	4 378 455	541 532	-11,1
350	Frischobst, ausgenommen Südfrüchte	299 063	36 381	15,6	5 093 185	549 640	-3,6
355	Südfrüchte	267 809	24 473	-8,3	1 921 940	168 505	-21,7
360	Schalen- und Trockenfrüchte	36 485	13 380	9,1	309 150	126 606	15,3
370	Gemüsezubereitungen und Gemüsekonserven	174 816	19 937	-5,2	2 070 757	243 080	-8,8
372	Obstzubereitungen und Obstkonserven	65 318	10 070	-11,0	1 092 094	152 354	-4,1
375	Obst- und Gemüsesäfte	38 587	4 552	-29,9	960 734	97 101	-0,1
377	Kakao und Kakaoerzeugnisse	28 017	10 486	-25,8	437 134	161 454	-1,5
379	Gewürze	10 200	3 916	-10,4	135 754	51 567	-2,6
381	Zuckerrüben, Zucker und Zuckererzeugnisse	154 409	12 558	7,3	2 052 729	170 803	0,9
383	Ölfrüchte	210 592	11 840	100,7	1 529 481	87 718	7,9
385	pflanzliche Öle und Fette	66 951	9 395	-18,0	804 042	120 533	-2,3
389	Ölkuchen	164 037	5 960	-18,2	2 585 726	82 105	-3,9
393	Kleie, Abfallerzeugnisse zur Viehfütterung und sonstige Futtermittel	233 491	12 833	20,4	3 447 238	127 868	7,2
395	Nahrungsmittel pflanzlichen Ursprungs, a.n.g.	392 362	37 169	-40,1	6 003 539	631 648	6,8
396	lebende Pflanzen und Erzeugnisse der Ziergärtnerei	80 515	16 876	-18,4	877 290	247 564	-5,6
	Zusammen	3 340 256	332 806	-7,4	43 952 924	4 206 683	-3,7

¹⁾ Veränderungsrate der Einfuhr in Euro zum Vorjahresmonats. - ²⁾ Veränderungsrate der Einfuhr in Euro zum Vorjahreszeitraum.

Noch: 3. Einfuhr Bayerns nach Warengruppen und Warenuntergruppen

Nr. der Systematik	Warengruppe Warenuntergruppe	Einfuhr					
		im Dezember 2012			Januar bis Dezember 2012		
		dt=100 KG	1 000 EUR	% ¹⁾	dt=100 KG	1 000 EUR	% ²⁾
4	Genussmittel						
401	Hopfen	6 091	3 484	10,1	65 431	47 088	-16,5
402	Kaffee	9 032	4 374	-42,2	133 393	65 168	-27,8
403	Tee und Mate	10 083	1 352	-49,7	144 519	26 773	7,5
411	Rohtabak und Tabakerzeugnisse	12 963	9 422	7,6	152 672	105 941	-24,5
421	Bier	27 889	1 343	7,5	714 712	29 710	14,5
423	Branntwein	114 904	18 998	-4,0	1 274 227	236 439	-3,0
425	Wein	177 667	28 145	-31,8	2 081 951	320 207	-0,9
	Zusammen	358 629	67 119	-20,5	4 566 905	831 326	-8,1
1-4	Ernährungswirtschaft zusammen	5 066 144	617 603	-6,9	64 642 204	7 464 570	-2,0
5-8	Gewerbliche Wirtschaft						
5	Rohstoffe						
502	Chemiefasern, einschließlich Abfälle, Seidenraupenkokons und Abfallseide	67 091	10 812	28,4	982 010	163 337	-11,8
503	Wolle und andere Tierhaare, roh oder bearbeitet, Reißwolle	5 559	4 114	75,6	52 193	40 871	-34,1
504	Baumwolle, roh oder bearbeitet, Reißbaumwolle, Abfälle	3 148	374	-42,4	68 995	9 507	-65,2
505	Flachs, Hanf, Jute, Hartfasern und sonstige pflanzliche Spinnstoffe	1 878	150	-22,8	30 644	2 030	56,1
506	Abfälle und Gespinnstwaren, Lumpen und dergleichen	4 380	204	18,2	74 344	3 388	33,2
507	Felle zu Pelzwerk, roh	9	152	.	112	2 464	69,5
508	Felle und Häute, roh, a.n.g.	31 033	4 459	-10,1	373 854	59 497	-1,2
511	Rundholz	821 052	10 307	-8,7	10 631 644	123 836	-3,6
513	Rohkautschuk	42 801	3 494	-50,4	767 137	74 741	-14,8
516	Steinkohle und Steinkohlenbriketts	2 174 791	21 765	-18,9	17 703 443	171 594	-5,1
517	Braunkohle und Braunkohlenbriketts	20 932	117	-44,3	225 084	1 389	-45,4
518	Erdöl und Erdgas	48 478 371	2 679 007	94,4	358 372 227	18 680 552	4,9
519	Eisenerze	253	11	-66,7	10 212	244	-58,4
520	Eisen- und manganhaltige Abbrände und Schlacken	231 647	364	57,4	3 092 231	4 311	13,4
522	Kupfererze	-	-	x	53	4	.
523	Bleierze	0	0	100,0	0	0	100,0
524	Zinkerze	-	-	x	-	-	x
526	Nickelerze	-	-	x	-	-	x
528	Erze und Metallaschen, a.n.g.	36 171	2 963	37,7	420 166	31 895	6,9
529	Bauxit und Kryolith	-	-	-100,0	667	11	-95,1
530	Speisesalz und Industriesalz	27 540	601	4,6	368 007	7 279	-22,1
532	Steine und Erden, a.n.g.	1 942 197	12 849	9,3	21 192 809	163 958	-1,3
534	Rohstoffe für chemische Erzeugnisse, a.n.g.	83 963	8 380	-12,3	950 393	96 951	-3,7
537	Edelsteine, Schmucksteine und Perlen, roh	25	235	-62,5	2 238	3 958	-3,7
590	Rohstoffe, auch Abfälle a.n.g.	954 703	17 127	-13,4	13 110 471	211 883	-22,8
	Zusammen	54 927 544	2 777 485	87,1	428 428 933	19 853 701	3,8
6	Halbwaren						
602	Rohseide und Seidengarne, künstliche und synthetische Fäden, auch gezwirnt	23 482	9 495	-2,9	340 041	138 820	-11,1
603	Garne aus Chemiefasern	8 181	4 112	-17,5	119 449	61 876	-11,5
604	Garne aus Wolle oder anderen Tierhaaren	3 533	5 353	-54,5	74 699	119 093	-16,8
605	Garne aus Baumwolle	4 143	1 680	-51,6	63 161	29 108	-13,0
606	Garne aus Flachs, Hanf, Jute, Hartfasern und dergleichen	18	18	-57,9	2 149	653	-13,5
607	Schnittholz	197 893	10 020	-32,8	4 519 784	237 519	-11,7
608	Halbstoffe aus zellulosehaltigen Faserstoffen	246 005	11 017	3,3	3 719 527	214 183	3,8
609	Kautschuk, bearbeitet	25 161	6 570	-12,0	478 158	122 831	18,5
611	Zement	41 483	403	-53,7	802 136	7 658	23,2

¹⁾ Veränderungsrate der Einfuhr in Euro zum Vorjahresmonats. - ²⁾ Veränderungsrate der Einfuhr in Euro zum Vorjahreszeitraum.

Noch: 3. Einfuhr Bayerns nach Warengruppen und Warenuntergruppen

Nr. der Systematik	Warengruppe Warenuntergruppe	Einfuhr					
		im Dezember 2012			Januar bis Dezember 2012		
		dt=100 KG	1 000 EUR	% ¹⁾	dt=100 KG	1 000 EUR	% ²⁾
6	noch Halbwaren						
612	mineralische Baustoffe, a.n.g.	367 101	11 656	-16,1	6 681 864	261 399	-5,6
641	Roheisen	93 265	3 515	72,2	442 843	18 844	-3,2
642	Abfälle und Schrott, aus Eisen oder Stahl	362 346	13 541	238,9	2 925 288	118 923	-26,6
643	Ferrolegerungen	7 626	1 084	-51,9	160 201	32 765	-31,1
644	Eisen oder Stahl in Rohformen, Halbzeug aus Eisen oder Stahl	53 152	3 966	-34,0	728 164	62 048	-33,0
645	Aluminium und Aluminiumlegierungen einschl. Abfälle und Schrott	174 931	27 998	-29,7	2 738 578	445 801	-20,0
646	Kupfer und Kupferlegierungen, einschl. Abfälle und Schrott	84 339	43 510	-33,5	1 903 473	1 004 859	-10,3
647	Nickel und Nickellegierungen einschl. Abfälle und Schrott	1 115	1 266	4,0	21 338	25 406	-32,6
648	Blei und Bleilegerungen, einschl. Abfälle und Schrott	8 236	1 485	139,9	87 415	14 561	-17,3
649	Zinn und Zinnlegierungen, einschl. Abfälle und Schrott	2 059	3 453	-20,7	44 945	75 565	-29,3
650	Zink und Zinklegierungen einschl. Abfälle und Schrott	23 000	3 815	-26,8	524 580	86 071	-11,9
656	radioaktive Elemente und radioaktive Isotope	-	1 371	82,6	775	61 677	.
659	unedle Metalle, a.n.g.	9 654	4 945	-48,4	192 243	119 532	3,3
661	Fettsäuren, Paraffin, Vaseline und Wachse	40 390	5 150	-35,2	763 343	96 016	5,5
665	Koks und Schmelzkoks, aus Stein- oder Braunkohle	82 866	1 698	-22,0	874 790	22 557	-19,7
667	Rückstände der Erdöl- und Steinkohlenteerdestillation	24 672	3 316	-2,1	1 043 723	55 188	14,0
669	Mineralölzerzeugnisse	1 593 183	126 155	64,5	15 472 155	1 252 191	29,4
671	Teer und Teerdestillationserzeugnisse	79 475	6 895	26,8	1 219 051	95 574	33,2
673	Düngemittel	716 882	21 112	2,5	9 389 956	274 463	-3,5
679	chemische Halbwaren, a.n.g.	457 999	19 822	6,0	4 163 922	264 039	0,1
683	Gold für gewerbliche Zwecke	307	21 821	7,6	9 678	85 558	-27,8
690	Halbwaren, a.n.g.	19 715	78 248	-0,2	426 279	991 582	-4,2
	Zusammen	4 752 209	454 492	0,4	59 933 707	6 396 358	-2,5
7	Fertigwaren - Vorerzeugnisse						
	Gewebe, Gewirke und Gestricke						
701	aus Seide, künstlichen oder synthetischen Fäden	7 776	7 560	-8,6	121 245	116 286	-4,2
702	aus Chemiefasern	11 497	13 401	5,6	168 756	196 220	-4,7
703	aus Wolle oder anderen Tierhaaren	574	2 217	-34,4	14 147	50 125	-19,0
704	aus Baumwolle	6 738	10 981	-1,4	88 716	131 396	-9,7
705	aus Flachs, Hanf, Jute, Hartfasern und dergleichen	2 664	2 614	-13,8	24 938	25 371	-15,2
706	Leder	7 027	13 002	27,1	75 213	137 211	-9,4
707	Pelzfelle, gegerbt oder zugerichtet	150	489	30,4	997	8 148	21,7
708	Papier und Pappe	808 512	58 146	-27,2	13 545 385	957 280	-11,1
709	Sperrholz, Span- und Faserplatten, Furnierblätter und dergleichen	342 988	21 255	5,2	5 838 093	357 277	2,7
711	Glas	106 284	14 270	-38,9	2 335 082	291 875	-10,9
732	Kunststoffe	672 062	111 718	-9,6	10 356 260	1 776 661	-3,2
734	Farben, Lacke und Kitte	52 820	34 315	-18,3	1 086 894	588 759	-6,4
736	Dextrine, Gelatine und Leime	30 586	5 509	3,7	490 903	83 493	-7,3
738	Sprengstoffe, Schießbedarf und Zündwaren	6 043	5 760	49,9	98 985	92 531	15,0
740	pharmazeutische Grundstoffe	26 158	280 415	.	336 866	1 438 860	27,3
749	chemische Vorerzeugnisse, a.n.g.	780 902	149 205	15,4	8 318 059	2 154 297	25,4
751	Rohre aus Eisen oder Stahl	167 673	19 662	-32,3	3 001 936	372 158	-11,3
753	Stäbe und Profile aus Eisen oder Stahl	326 470	23 094	-23,0	6 454 679	476 567	-10,4
755	Blech aus Eisen oder Stahl	851 398	67 046	-28,6	15 923 229	1 279 064	-1,8
757	Draht aus Eisen oder Stahl	48 727	5 246	-52,4	1 282 254	132 736	-9,8
759	Eisenbahnoberbaumaterial	11 654	1 073	90,7	383 410	27 501	-51,4
771	Halbzeuge aus Kupfer und Kupferlegierungen	26 001	18 912	-27,4	545 848	372 019	-16,2
772	Halbzeuge aus Aluminium	106 441	37 727	-19,6	2 080 640	709 555	-10,7

¹⁾ Veränderungsrate der Einfuhr in Euro zum Vorjahresmonats. - ²⁾ Veränderungsrate der Einfuhr in Euro zum Vorjahreszeitraum.

Noch: 3. Einfuhr Bayerns nach Warengruppen und Warenuntergruppen

Nr. der Systematik	Warengruppe Warenuntergruppe	Einfuhr					
		im Dezember 2012			Januar bis Dezember 2012		
		dt=100 KG	1 000 EUR	% ¹⁾	dt=100 KG	1 000 EUR	% ²⁾
7	noch Fertigwaren - Vorerzeugnisse						
779	Halbzeuge aus unedlen Metallen, a.n.g.	2 821	1 710	-31,5	153 689	64 791	7,6
781	Halbzeuge aus Edelmetallen	12	4 952	51,3	176	87 700	5,2
790	Vorerzeugnisse, a.n.g.	1 494	1 392	-11,2	20 959	25 129	-2,1
	Zusammen	4 405 473	911 671	20,8	72 747 358	11 953 009	1,1
8	Fertigwaren - Enderzeugnisse						
	Bekleidung aus Gewirken oder Gestricken aus						
801	Seide oder Chemiefasern	22 140	62 257	-8,1	322 345	901 684	-1,8
802	Wolle oder anderen Tierhaaren	1 353	9 366	-2,3	20 722	144 669	-4,8
803	Baumwolle	24 827	59 110	-17,3	395 360	837 777	-5,3
804	Bekleidung aus Seide oder Chemiefasern, ausgenommen aus Gewirken oder Gestricken	16 296	57 539	-8,2	259 326	858 989	0,7
805	Bekleidung aus Wolle und anderen Tierhaaren, ausgenommen aus Gewirken oder Gestricken	1 669	9 281	-19,6	34 899	184 738	-5,3
806	Bekleidung aus Baumwolle ausgenommen aus Gewirken oder Gestricken	19 496	61 549	-12,5	340 353	947 681	-5,0
807	Bekleidung aus Flachs, Hanf und dergleichen	2 250	13 371	-1,9	46 597	226 786	-7,9
801-807	Bekleidung zusammen	88 032	272 473	-11,3	1 419 602	4 102 323	-3,4
808	Kopfbedeckungen	2 040	6 086	0,8	30 636	81 796	-5,1
809	Textilerzeugnisse, a.n.g.	64 833	50 036	-16,0	1 046 647	724 968	-5,8
810	Pelzwaren	149	711	-29,7	1 846	15 886	-13,7
811	Schuhe	48 167	99 666	-7,3	650 836	1 379 640	-6,1
812	Lederwaren und Lederbekleidung (ausg. Schuhe)	25 963	54 157	-1,8	374 516	665 386	6,9
813	Papierwaren	234 280	44 403	-0,9	2 999 384	592 978	-1,4
814	Druckerzeugnisse	58 794	28 008	-3,9	778 117	339 756	4,2
815	Holzwaren (ohne Möbel)	321 505	33 818	-13,0	5 765 911	505 356	-1,7
816	Kautschukwaren	67 784	49 996	-25,8	1 531 864	1 019 696	4,2
817	Waren aus Stein	86 891	5 982	8,2	1 510 802	100 308	9,4
818	keramische Erzeugnisse, ohne Baukeramik	63 881	14 290	-16,0	848 910	216 895	2,5
819	Glaswaren	83 704	21 276	-1,4	1 300 623	317 664	8,7
820	Werkzeuge, Schneidwaren und Essbestecke aus unedlen Metallen	17 065	33 554	-7,6	228 440	487 338	2,5
823	Waren aus Kupfer und Kupferlegierungen	3 165	5 259	18,7	47 103	83 068	22,8
829	Eisen-, Blech und Metallwaren, a.n.g.	542 227	199 470	-16,7	9 297 674	3 109 466	-1,9
831	Waren aus Wachs oder Fetten	15 012	4 868	-6,9	184 636	53 221	-4,2
832	Waren aus Kunststoffen	348 685	145 086	-3,7	5 201 039	2 157 181	-2,2
833	fotochemische Erzeugnisse	5 645	5 885	-14,1	70 520	74 130	-6,8
834	pharmazeutische Erzeugnisse	24 041	356 123	35,5	324 702	4 314 263	35,1
835	Duftstoffe und Körperpflegemittel	39 020	28 942	7,5	373 730	307 377	3,4
839	chemische Enderzeugnisse, a.n.g.	300 695	106 738	-6,5	3 799 814	1 377 638	-4,3
841	Kraftmaschinen (ohne Motoren für Ackerschlepper, Luft- und Straßenfahrzeuge)	8 773	14 760	-57,6	154 173	281 988	-9,9
842	Pumpen und Kompressoren	44 679	62 613	-8,4	757 387	948 138	11,0
843	Armaturen	9 354	22 559	-19,0	147 171	350 098	-3,4
844	Lager, Getriebe, Zahnräder und Antriebselemente	144 771	131 745	-24,3	2 615 133	2 332 857	1,2
845	Hebezeuge und Fördermittel	82 181	45 920	-32,5	1 621 297	823 340	0,8
846	landwirtschaftl. Maschinen (einschl. Ackerschlepper)	36 446	25 708	-21,8	732 252	483 839	4,4
847	Maschinen für das Textil-, Bekleidungs- und Ledergewerbe	8 898	8 234	-38,4	93 524	90 382	-18,4
848	Maschinen für das Ernährungsgewerbe und die Tabakverarbeitung	3 931	11 699	13,8	44 931	95 741	-14,9
849	Bergwerks-, Bau- und Baustoffmaschinen	52 159	24 288	-57,9	1 469 115	744 718	-9,7
850	Guss- und Walzwerktechnik	3 255	1 729	-46,2	11 281	12 108	-42,0
851	Maschinen für die Be- und Verarbeitung von Kautschuk oder Kunststoffen	20 511	22 239	-9,4	316 836	265 813	1,8
852	Werkzeugmaschinen	57 805	69 218	-12,9	820 966	812 205	2,0

¹⁾ Veränderungsrate der Einfuhr in Euro zum Vorjahresmonats. - ²⁾ Veränderungsrate der Einfuhr in Euro zum Vorjahreszeitraum.

Noch: 3. Einfuhr Bayerns nach Warengruppen und Warenuntergruppen

Nr. der Systematik	Warengruppe Warenuntergruppe	Einfuhr					
		im Dezember 2012			Januar bis Dezember 2012		
		dt=100 KG	1 000 EUR	% ¹⁾	dt=100 KG	1 000 EUR	% ²⁾
8	noch Fertigwaren - Enderzeugnisse						
853	Büromaschinen und automatische Datenverarbeitungsmaschinen	67 171	488 475	-15,0	822 056	5 956 375	0,6
854	Maschinen für das Papier- und Druckgewerbe	6 923	6 735	-44,9	106 633	127 968	-0,4
859	Maschinen, a.n.g.	114 171	179 137	-7,6	1 674 078	2 455 080	-3,3
841-859	Maschinen zusammen	661 027	1 115 058	-18,9	11 386 833	15 780 649	-0,3
860	Sportgeräte	17 819	22 913	13,1	302 453	330 771	-1,4
861	Geräte zur Elektrizitätserzeugung und -verteilung	330 287	488 097	-16,6	5 194 345	7 693 037	-1,6
862	elektrische Lampen und Leuchten	27 654	49 127	-13,2	406 661	684 411	5,2
863	nachrichtentechnische Geräte und Einrichtungen	10 597	192 505	-29,1	125 830	2 115 948	-5,6
864	Rundfunk- und Fernsehgeräte, phono- und videotechnische Geräte	46 157	174 895	-9,2	686 111	2 264 743	13,1
865	elektronische Bauelemente	77 281	456 090	-23,9	2 007 724	7 796 164	-16,2
869	elektrotechnische Erzeugnisse, a.n.g.	167 787	189 305	-4,2	2 479 127	2 554 878	3,6
871	medizinische Geräte und orthopädische Vorrichtungen	17 920	120 738	-17,5	249 424	1 677 002	3,6
872	mess-, steuerungs- und regelungstechnische Erzeugnisse	13 189	137 068	-18,7	211 925	2 004 365	1,5
873	optische und fotografische Geräte	6 879	70 665	-9,2	100 283	1 067 477	9,0
874	Uhren	3 958	35 010	-10,5	38 828	451 570	11,2
875	Möbel	256 347	123 651	-18,1	4 085 916	1 977 506	-1,1
876	Musikinstrumente	6 642	10 918	2,8	95 003	137 240	9,2
877	Spielwaren	51 447	217 308	47,4	662 650	1 706 278	-27,6
878	Schmuckwaren, Gold- und Silberschmiedewaren	158	15 993	-15,3	2 583	198 216	-12,4
881	Schienefahrzeuge	13 994	11 062	-54,1	220 134	167 372	-47,0
882	Wasserfahrzeuge	460	3 528	-87,5	2 656 748	171 907	-11,8
883	Luffahrzeuge	2 811	136 969	-39,8	45 898	1 701 466	-3,7
884	Fahrgestelle, Karosserien, Motoren, Teile und Zubehör für Kraftfahrzeuge und dergleichen	726 820	688 117	-8,3	11 843 955	10 761 445	0,9
885	Personenkraftwagen und Wohnmobile	292 057	381 955	-10,5	4 957 921	6 093 540	-3,6
886	Busse	14 460	14 353	-37,8	151 314	160 114	-19,2
887	Lastkraftwagen und Spezialfahrzeuge	45 041	31 270	-29,7	743 383	489 277	-30,0
888	Fahrräder	13 315	24 011	40,6	187 235	377 541	34,4
889	Fahrzeuge, a.n.g.	69 151	32 466	11,3	1 071 593	557 462	-14,0
891	vollständige Fabrikationsanlagen	125	132	-7,6	984	943	-70,0
896	Enderzeugnisse, a.n.g.	46 593	171 683	-17,2	745 387	1 996 485	-5,1
	Zusammen	5 361 555	6 481 715	-12,9	88 447 599	92 944 143	-1,9
7-8	Fertigwaren zusammen	9 767 027	7 393 386	-9,8	161 194 957	104 897 151	-1,6
5-8	Gewerbliche Wirtschaft zusammen	69 446 781	10 625 362	4,8	649 557 597	131 147 211	-0,8
901	Rückwaren	56 705	95 110	-9,8	826 411	1 211 042	-2,9
903	Ersatzlieferungen	312	382	35,0	3 330	3 758	-15,8
904	andere nicht aufgliederbare Warenverkehre	5 830 260	826 434	106,6	48 379 446	7 483 737	64,5
	Insgesamt	80 400 202	12 164 891	7,6	763 408 988	147 310 317	1,1

¹⁾ Veränderungsrate der Einfuhr in Euro zum Vorjahresmonats. - ²⁾ Veränderungsrate der Einfuhr in Euro zum Vorjahreszeitraum.

4. Einfuhr Bayerns nach Erdteilen, Bestimmungsländern und Ländergruppen

Nr. des Landes	Erdteil Ursprungsland Ländergruppe	Einfuhr					
		im Dezember 2012			Januar bis Dezember 2012		
		dt=100 KG	1 000 EUR	% ¹⁾	dt=100 KG	1 000 EUR	% ²⁾
EUROPA							
001	Frankreich	1 861 842	495 866	-8,9	24 999 173	6 473 974	-2,6
003	Niederlande	2 319 318	548 559	-4,9	29 883 081	7 197 617	2,0
005	Italien	3 531 533	783 530	-4,5	46 153 522	10 494 898	2,0
006	Vereinigtes Königreich	820 671	370 362	-2,6	8 976 000	4 501 887	-7,1
007	Irland	103 788	359 886	107,3	1 045 124	2 266 253	9,6
008	Dänemark	261 744	61 557	-3,6	2 568 250	761 480	4,2
009	Griechenland	143 913	23 702	-11,2	1 565 738	311 510	-15,5
010	Portugal	84 203	42 591	8,4	1 418 810	649 384	14,6
011	Spanien	711 295	182 019	-9,1	8 000 999	2 652 650	4,2
017	Belgien	1 195 415	255 357	-11,6	17 248 363	3 953 728	6,1
018	Luxemburg	76 322	15 259	5,6	1 018 559	229 347	0,0
024	Island	326	123	-17,0	39 420	9 152	86,7
028	Norwegen	315 630	21 664	-34,1	4 629 180	317 050	-32,3
030	Schweden	357 949	104 336	19,6	5 477 912	1 315 082	14,3
032	Finnland	171 632	29 547	-30,3	2 677 881	456 424	-4,2
037	Liechtenstein	6 637	6 754	15,3	62 962	83 432	9,1
038	Österreich	7 325 859	1 075 979	-5,2	89 140 410	14 698 250	-0,7
039	Schweiz	490 621	274 792	-4,5	7 875 212	3 689 297	-5,2
041	Färöer	-	-	-100,0	4	3	14,0
043	Andorra	23	7	24,0	86	79	-3,3
044	Gibraltar	0	0	100,0	27	17	-39,4
045	Vatikanstadt	-	82	.	1	2 572	.
046	Malta	7 887	5 176	14,6	109 353	114 170	1,3
047	San Marino	42	58	6,5	738	896	7,4
052	Türkei	222 514	169 673	-12,9	4 184 045	2 412 651	13,5
053	Estland	9 282	2 591	-34,3	284 709	44 184	3,3
054	Lettland	40 949	6 811	-14,5	1 054 246	111 263	-7,7
055	Litauen	39 846	10 439	23,9	642 314	138 173	0,0
060	Polen	1 759 743	320 121	1,3	20 646 315	4 371 598	7,7
061	Tschechische Republik	3 803 807	718 849	-3,0	47 871 688	9 583 797	3,1
063	Slowakei	477 873	180 864	-13,3	7 144 986	2 928 550	3,6
064	Ungarn	958 999	318 447	-11,7	11 950 167	5 422 459	-0,4
066	Rumänien	280 725	140 329	-10,1	3 720 522	2 069 979	-0,8
068	Bulgarien	133 628	27 675	8,3	1 482 004	374 907	11,6
070	Albanien	2 110	834	4,4	28 460	12 669	-13,2
072	Ukraine	82 764	16 321	6,7	1 166 285	189 403	3,1
073	Weißrussland (Belarus)	17 380	2 892	197,2	286 822	30 618	-20,1
074	Republik Moldau	339	647	109,0	4 926	5 959	-10,0
075	Russische Föderation	21 388 917	918 538	24,4	196 431 900	8 462 536	-0,7
091	Slowenien	345 942	62 815	-6,4	4 096 927	951 399	7,1
092	Kroatien	43 219	16 609	-10,3	735 978	247 863	3,3
093	Bosnien und Herzegowina	55 121	9 831	-12,0	815 931	138 815	2,0
095	Kosovo	143	79	-55,5	8 312	1 664	51,4
096	ehemalige jugoslaw. Republik Mazedonien	8 135	55 495	12,1	190 092	616 280	9,0
097	Montenegro	40	53	-76,4	5 623	2 441	-21,3
098	Serbien	34 996	21 078	-8,6	659 623	358 746	15,6
600	Zypern	3 371	616	-81,2	34 038	14 163	-75,0
959	Nicht ermittelte Länder (innergem. Warenverkehr)	-	-	x	-	-	x
	Zusammen	49 496 493	7 658 814	-0,2	556 336 718	98 669 265	1,2
	dar. EU-Länder	26 827 535	6 143 283	-2,4	339 211 091	82 087 123	1,5
	dar. Euro-Länder	18 369 473	4 064 358	-2,1	234 821 672	53 436 499	1,4
	<u>Nachrichtlich:</u>						
	Europa zusammen, einschl. Ceuta, Melilla, Georgien, Armenien, Aserbaidschan, Kasachstan, Turkmenistan, Usbekistan, Tadschikistan, Kirgistan	60 451 576	8 409 961	6,3	612 584 909	102 500 750	0,8

¹⁾ Veränderungsrate der Einfuhr in Euro zum Vorjahresmonats. - ²⁾ Veränderungsrate der Einfuhr in Euro zum Vorjahreszeitraum.

Noch: 4. Einfuhr Bayerns nach Erdteilen, Bestimmungsländern und Ländergruppen

Nr. des Landes	Erdteil Ursprungsland Ländergruppe	Einfuhr					
		im Dezember 2012			Januar bis Dezember 2012		
		dt=100 KG	1 000 EUR	% ¹⁾	dt=100 KG	1 000 EUR	% ²⁾
AFRIKA							
204	Marokko	14 303	6 669	6,2	147 868	68 969	6,4
208	Algerien	2 570 378	173 783	.	9 960 169	669 652	50,7
212	Tunesien	19 179	26 225	-3,7	4 604 901	652 532	-1,2
216	Libysch-Arabische Dschamahirija	5 329 768	344 452	.	35 335 839	2 351 572	90,2
220	Ägypten	825 137	55 734	-25,7	8 350 879	635 813	-4,8
224	Sudan	1	0	-99,9	42 869	10 181	102,6
228	Mauretanien	53	122	.	90	165	.
232	Mali	0	0	100,0	3 368	363	-30,6
236	Burkina Faso	0	1	-98,3	2 857	868	-55,5
240	Niger	-	-	x	12	22	-45,4
244	Tschad	-	-	x	0	2	2,9
247	Kap Verde	-	-	x	0	3	-96,5
248	Senegal	159	70	.	3 983	774	-10,4
252	Gambia	-	-	x	22	10	212,8
257	Guinea-Bissau	-	-	x	-	-	x
260	Guinea	17	31	.	244	278	168,1
264	Sierra Leone	276	21	.	1 863	348	.
268	Liberia	2	2	76,7	136	41	.
272	Côte d'Ivoire	3 323	242	-67,6	40 988	4 365	-92,8
276	Ghana	108	118	58,0	5 372	1 960	-6,3
280	Togo	44	6	-83,4	392	66	-43,5
284	Benin	-	0	100,0	34	69	-82,6
288	Nigeria	4 730 844	310 838	247,3	26 156 865	1 740 285	54,0
302	Kamerun	0	0	-99,6	325	305	-0,6
306	Zentralafrikanische Republik	-	-	-100,0	38	18	-46,2
310	Äquatorialguinea	25 963	773	110,2	333 139	9 844	254,3
311	São Tomé und Príncipe	-	-	x	4	5	100,0
314	Gabun	-	-	x	84	25	190,6
318	Republik Kongo	267	29	.	1 755	179	46,9
322	Demokratische Republik Kongo	1	2	100,0	158	71	-82,0
324	Ruanda	-	-	x	351	130	13,6
328	Burundi	24	27	.	532	240	39,2
329	St. Helena und zugehörige Gebiete	-	-	x	-	-	x
330	Angola	0	1	-76,7	167	342	-99,3
334	Äthiopien	87	33	-6,0	4 115	1 410	-33,2
336	Eritrea	-	0	100,0	0	5	100,0
338	Dschibuti	-	-	-100,0	2	18	89,1
342	Somalia	-	0	-94,0	11	7	214,4
346	Kenia	1 068	546	287,8	7 349	3 509	-22,8
350	Uganda	269	148	188,5	2 524	850	-45,6
352	Vereinigte Republik Tansania	11	37	-2,8	3 059	1 036	-30,5
355	Seychellen und zugehörige Gebiete	-	0	-100,0	1	19	-60,5
357	Britisches Territorium im Indischen Ozean	-	-	x	-	-	x
366	Mosambik	498	92	.	21 035	4 242	-31,6
370	Madagaskar	1 760	608	59,3	8 859	5 007	6,5
373	Mauritius	739	605	-41,1	7 844	9 404	-18,7
375	Komoren	0	0	-99,3	272	300	73,4
377	Mayotte	-	-	x	-	-	x
378	Sambia	45	16	-74,6	1 400	621	-79,3
382	Simbabwe	7 253	607	2,3	76 906	7 278	-53,2
386	Malawi	177	24	-83,6	9 962	2 127	-86,5
388	Südafrika	864 662	42 284	10,6	4 547 024	498 557	-11,9
389	Namibia	7 380	1 370	-23,6	76 918	14 029	23,2
391	Botsuana	0	0	-55,5	5	21	.
393	Swasiland	-	-	-100,0	263	79	-14,0
395	Lesotho	-	-	-100,0	188	64	.
021	Ceuta	-	-	-100,0	71	13	122,7
023	Melilla	-	-	x	-	-	x
	Zusammen	14 403 796	965 516	212,1	89 763 114	6 698 093	34,7
	<u>Nachrichtlich:</u>						
	Afrika zusammen, ohne Ceuta und Melilla	14 403 796	965 516	212,1	89 763 043	6 698 080	34,7

¹⁾ Veränderungsrate der Einfuhr in Euro zum Vorjahresmonats. - ²⁾ Veränderungsrate der Einfuhr in Euro zum Vorjahreszeitraum.

Noch: 4. Einfuhr Bayerns nach Erdteilen, Bestimmungsländern und Ländergruppen

Nr. des Landes	Erdteil Ursprungsland Ländergruppe	Einfuhr					
		im Dezember 2012			Januar bis Dezember 2012		
		dt=100 KG	1 000 EUR	% ¹⁾	dt=100 KG	1 000 EUR	% ²⁾
AMERIKA							
400	Vereinigte Staaten	470 707	721 750	4,7	7 309 061	9 942 705	1,9
404	Kanada	27 463	30 258	-80,0	1 499 683	424 762	-43,1
406	Grönland	-	-	-100,0	100	4	52,2
408	St. Pierre und Miquelon	-	-	x	-	-	x
412	Mexiko	10 145	21 708	-1,0	199 320	322 399	19,5
413	Bermuda	1	9	.	126	42	-79,0
416	Guatemala	242	91	-46,3	15 325	6 480	7,3
421	Belize	-	-	x	632	373	43,4
424	Honduras	27	56	32,0	10 319	3 818	15,3
428	El Salvador	16	58	88,3	336	1 194	-19,3
432	Nicaragua	6	31	-20,4	854	450	-50,7
436	Costa Rica	8 954	5 214	41,0	155 325	54 758	54,0
442	Panama (einschl. ehem. Kanalzone)	305	118	.	17 798	3 023	-38,2
446	Anguilla	2	7	100,0	32	31	236,0
448	Kuba	0	2	-94,6	19 952	5 935	-45,7
449	St. Kitts und Nevis	8	68	-47,3	192	1 690	-24,8
452	Haiti	0	2	.	561	188	-21,1
453	Bahamas	-	-	x	50	170	47,4
454	Turks- und Caicosinseln	-	-	x	2	8	100,0
456	Dominikanische Republik	742	2 214	-15,6	9 021	26 812	40,2
457	Amerikanische Jungferninseln	0	0	100,0	0	1	-67,0
459	Antigua und Barbuda	0	1	100,0	0	11	-97,8
460	Dominica	-	-	x	9	54	100,0
463	Kaimaninseln	0	0	100,0	9	78	61,1
464	Jamaika	1	3	-93,9	1 009	237	-55,9
465	St. Lucia	-	-	x	5	11	100,0
467	St. Vincent und die Grenadinen	-	-	x	35	17	100,0
468	Britische Jungferninseln	-	-	x	109	714	.
469	Barbados	0	0	-98,3	455	427	-51,6
470	Montserrat	-	-	x	-	-	x
472	Trinidad und Tobago	35	2	29,3	602	120	143,5
473	Grenada (einschl. südl. Grenadinen)	0	0	-100,0	803	1 393	0,6
474	Aruba	-	-	x	0	7	-86,7
478	Niederländische Antillen	0	2	100,0	542	145	84,1
480	Kolumbien	1 076 802	24 023	-28,7	8 742 247	185 008	61,9
484	Venezuela	740 739	47 068	.	781 416	47 641	-78,8
488	Guyana	0	66	.	66	316	0,1
492	Suriname	-	-	x	3	11	-43,5
500	Ecuador	5 993	1 042	13,9	125 625	19 841	32,5
504	Peru	6 376	3 350	2,1	93 812	54 763	-12,7
508	Brasilien	191 982	30 964	-22,1	2 702 049	644 104	29,3
512	Chile	12 526	2 806	-15,5	370 612	127 365	-22,0
516	Bolivien	1 196	540	32,2	13 082	4 941	0,5
520	Paraguay	4 387	661	37,9	20 216	5 241	6,0
524	Uruguay	468	416	136,2	14 019	3 572	-51,5
528	Argentinien	24 486	2 707	5,0	276 317	40 860	-11,7
529	Falklandinseln (Malwinen)	-	-	x	-	-	x
	Zusammen	2 583 609	895 237	-6,6	22 381 728	11 931 723	-0,6
	dar. NAFTA	508 315	773 716	-10,3	9 008 064	10 689 867	-0,8

¹⁾ Veränderungsrate der Einfuhr in Euro zum Vorjahresmonats. - ²⁾ Veränderungsrate der Einfuhr in Euro zum Vorjahreszeitraum.

Noch: 4. Einfuhr Bayerns nach Erdteilen, Bestimmungsländern und Ländergruppen

Nr. des Landes	Erdteil Ursprungsland Ländergruppe	Einfuhr					
		im Dezember 2012			Januar bis Dezember 2012		
		dt=100 KG	1 000 EUR	% ¹⁾	dt=100 KG	1 000 EUR	% ²⁾
ASIEN							
604	Libanon	44	109	-65,2	3 835	2 180	-14,3
608	Arabische Republik Syrien	3 059	1 026	-37,1	81 578	18 305	-95,1
612	Irak	297 181	18 885	-62,0	3 146 605	190 461	-12,3
616	Islamische Republik Iran	403	694	-34,8	315 901	33 142	155,8
624	Israel	12 966	16 417	-6,5	264 395	251 808	-0,4
625	Besetzte palästinensische Gebiete	-	-	x	46	75	137,2
626	Timor-Leste (ehem. Osttimor)	-	-	x	1 296	414	-49,1
628	Jordanien	198	239	82,2	9 141	4 231	147,0
632	Saudi-Arabien	704 392	45 656	-3,9	6 475 859	419 765	271,1
636	Kuwait	602 271	38 023	.	3 996 475	244 253	.
640	Bahrain	456	78	-83,7	25 954	6 037	-63,3
644	Katar	212	242	-55,6	16 729	6 127	-17,8
647	Vereinigte Arabische Emirate	8 967	4 061	-49,7	109 473	55 143	-46,2
649	Oman	31	67	-76,3	3 904	6 726	.
653	Jemen	-	-	-100,0	42	881	.
660	Afghanistan	7	68	.	62	403	-28,5
662	Pakistan	6 576	5 810	-13,9	112 471	88 897	-6,6
664	Indien	92 703	53 421	-14,8	1 754 452	885 455	-2,8
666	Bangladesch	5 667	8 409	-27,3	179 631	252 374	17,1
667	Malediven	26	39	.	220	348	204,7
669	Sri Lanka	2 794	2 407	-5,1	47 636	37 549	-8,0
672	Nepal	137	638	-26,1	2 122	7 030	-7,7
675	Bhutan	-	-	x	401	53	100,0
676	Myanmar	89	212	-63,4	2 475	5 771	-40,5
680	Thailand	22 380	51 868	0,5	394 493	713 821	1,0
684	Demokratische Volksrepublik Laos	313	177	270,4	870	1 147	88,5
690	Vietnam	31 797	35 832	-1,7	491 066	498 837	14,6
696	Kambodscha	7 874	10 486	69,2	70 680	98 695	55,5
700	Indonesien	35 600	40 510	-8,4	548 891	535 898	-1,3
701	Malaysia	24 961	82 825	-8,1	399 901	1 179 809	-15,3
703	Brunei Darussalam	0	0	100,0	6	103	1,1
706	Singapur	60 308	136 154	108,3	377 155	1 588 641	70,4
708	Philippinen	6 094	25 521	-37,6	101 176	479 034	7,1
716	Mongolei	1	18	3,2	78	479	-85,9
720	Volksrepublik China	877 970	931 304	-13,3	17 279 135	12 780 124	-7,1
724	Demokratische Volksrepublik Korea	245	53	136,9	7 216	2 036	.
728	Republik Korea	37 100	55 310	-32,6	613 465	823 774	-18,7
732	Japan	64 098	218 822	-27,4	978 169	3 277 311	-10,7
736	Taiwan	38 396	72 935	-11,6	532 109	1 200 777	10,2
740	Hongkong	8 055	21 011	-19,2	112 908	305 645	-0,6
743	Macau	21	90	-51,9	3 236	1 989	5,0
076	Georgien	744	549	-53,9	246 615	28 529	2,5
077	Armenien	89	117	.	1 173	1 268	26,3
078	Aserbaidshon	3 069 572	204 064	.	12 916 400	866 987	33,9
079	Kasachstan	7 883 687	546 179	139,2	42 379 512	2 883 196	-18,3
080	Turkmenistan	914	134	-97,9	696 963	49 124	30,9
081	Usbekistan	1	14	-92,3	6 306	1 330	-72,0
082	Tadschikistan	0	0	-99,5	94	48	-53,2
083	Kirgistan	78	91	66,4	1 057	990	-2,7
	Zusammen	13 908 477	2 630 566	11,9	94 709 374	29 837 018	-3,8
	dar. ASEAN	189 416	383 586	14,3	2 386 712	5 101 756	12,6
	<u>Nachrichtlich:</u>						
	Asien zusammen, ohne Georgien, Armenien Aserbaidshon, Kasachstan, Turkmenistan, Usbekistan, Tadschikistan und Kirgistan	2 953 393	1 879 418	-11,1	38 461 254	26 005 546	-2,8

¹⁾ Veränderungsrate der Einfuhr in Euro zum Vorjahresmonats. - ²⁾ Veränderungsrate der Einfuhr in Euro zum Vorjahreszeitraum.

Noch: 4. Einfuhr Bayerns nach Erdteilen, Bestimmungsländern und Ländergruppen

Nr. des Landes	Erdteil Ursprungsland Ländergruppe	Einfuhr					
		im Dezember 2012			Januar bis Dezember 2012		
		dt=100 KG	1 000 EUR	% ¹⁾	dt=100 KG	1 000 EUR	% ²⁾
	AUSTRALIEN - OZEANIEN						
800	Australien	2 182	11 548	108,4	59 839	122 986	-17,0
801	Papua-Neuguinea	-	-	-100,0	6 606	3 185	29,0
803	Nauru	-	-	x	-	-	x
804	Neuseeland	5 621	3 139	-15,0	150 074	47 138	-23,8
806	Salomonen	-	-	x	30	19	100,0
807	Tuvalu	-	-	x	-	0	-42,7
809	Neukaledonien und zugehörige Gebiete	1	8	.	20	71	153,1
811	Wallis und Futuna	-	-	x	-	-	x
812	Kiribati	-	-	x	1	18	-48,8
813	Pitcairinseln	-	-	x	-	-	x
815	Fidschi	23	56	53,2	1 016	288	33,3
816	Vanuatu	-	-	-100,0	2	4	-85,6
817	Tonga	-	-	x	-	-	x
819	Samoa	-	-	-100,0	360	58	24,1
820	Nördliche Marianen	-	-	x	-	-	x
822	Französisch-Polynesien	-	-	-100,0	0	114	90,6
823	Föderierte Staaten von Mikronesien	1	7	86,3	4	53	64,1
824	Marshallinseln	-	-	x	0	3	-97,8
825	Palau	-	-	x	2	19	100,0
830	Amerikanisch-Samoa	-	-	x	1	115	.
831	Guam	-	-	x	-	-	-100,0
832	Kleine Amerikanische Überseeinseln	-	-	x	0	88	100,0
833	Kokosinseln (Keelinginseln)	-	-	x	-	-	x
834	Weihnachtsinsel	-	-	x	0	4	-40,7
835	Heard und McDonaldinseln	-	-	x	-	-	x
836	Norfolkinsel	-	-	x	-	-	x
837	Cookinseln	-	-	x	-	-	-100,0
838	Niue	-	-	x	-	-	x
839	Tokelau	-	-	x	1	15	100,0
891	Antarktis	-	-	x	-	-	x
892	Bouvetinsel	-	-	x	-	-	x
893	Südgeorgien und die Südlichen Sandwichinseln	-	-	x	-	-	-100,0
894	Französische Südgebiete	-	-	x	96	40	100,0
	Zusammen	7 827	14 758	47,8	218 054	174 218	-18,3
950	Schiffs- und Luftfahrzeugbedarf	-	-	x	-	-	x
958	Nicht ermittelte Länder und Gebiete	-	-	x	-	-	x
	Zusammen	-	-	x	-	-	x
	Insgesamt	80 400 202	12 164 891	7,6	763 408 988	147 310 317	1,1
	Industrialisierte westliche Länder						
	EU-Länder	26 827 535	6 143 283	-2,4	339 211 091	82 087 123	1,5
	darunter EURO-Länder	18 369 473	4 064 358	-2,1	234 821 672	53 436 499	1,4
	EFTA-Länder	813 215	303 332	-7,1	12 606 774	4 098 931	-7,7
	übrige europäische Länder	222 578	169 821	-12,8	4 184 973	2 416 230	13,6
	Vereinigte Staaten und Kanada	498 170	752 009	-10,6	8 808 744	10 367 468	-1,3
	übrige Länder	936 563	275 793	-20,9	5 735 106	3 945 992	-11,2
	Zusammen	29 298 061	7 644 237	-4,5	370 546 688	102 915 743	0,5
	Mittel- und Osteuropäische Länder	32 588 248	1 793 525	63,8	256 582 071	13 898 466	-2,6
	Entwicklungsländer						
	in Afrika	13 539 134	923 232	240,5	85 216 019	6 199 523	40,7
	in Amerika	2 085 439	143 229	22,0	13 572 984	1 564 255	4,2
	in Asien	1 979 282	693 389	-1,2	19 705 590	9 446 759	6,2
	in Ozeanien	24	71	-90,6	8 140	4 095	30,4
	Zusammen	17 603 879	1 759 921	61,3	118 502 734	17 214 632	16,3
	Staatshandelsländer in Asien	910 013	967 207	-12,9	17 777 495	13 281 476	-6,4
	Tigerländer	232 894	486 135	0,7	3 080 103	6 827 502	6,1
	BRIC	22 551 572	1 934 228	1,0	218 167 536	22 772 219	-3,9

¹⁾ Veränderungsrate der Einfuhr in Euro zum Vorjahresmonats. - ²⁾ Veränderungsrate der Einfuhr in Euro zum Vorjahreszeitraum.

Länderverzeichnis für die Außenhandelsstatistik (Stand: Januar 2011)

Europa

001	Frankreich	248	Senegal
003	Niederlande	252	Gambia
005	Italien	257	Guinea-Bissau
006	Vereinigtes Königreich	260	Guinea
007	Irland	264	Sierra Leone
008	Dänemark	268	Liberia
009	Griechenland	272	Côte d'Ivoire
010	Portugal	276	Ghana
011	Spanien	280	Togo
017	Belgien	284	Benin
018	Luxemburg	288	Nigeria
024	Island	302	Kamerun
028	Norwegen	306	Zentralafrikanische Republik
030	Schweden	310	Äquatorialguinea
032	Finnland	311	São Tomé und Príncipe
037	Liechtenstein	314	Gabun
038	Österreich	318	Republik Kongo
039	Schweiz	322	Demokratische Republik Kongo
041	Färöer	324	Ruanda
043	Andorra	328	Burundi
044	Gibraltar	329	St. Helena und zugehörige Gebiete
045	Vatikanstadt	330	Angola
046	Malta	334	Äthiopien
047	San Marino	336	Eritrea
052	Türkei	338	Dschibuti
053	Estland	342	Somalia
054	Lettland	346	Kenia
055	Litauen	350	Uganda
060	Polen	352	Vereinigte Republik Tansania
061	Tschechische Republik	355	Seychellen und zugehörige Gebiete
063	Slowakei	357	Britisches Territorium im Indischen Ozean
064	Ungarn	366	Mosambik
066	Rumänien	370	Madagaskar
068	Bulgarien	373	Mauritius
070	Albanien	375	Komoren
072	Ukraine	377	Mayotte
073	Weißrussland (Belarus)	378	Sambia
074	Republik Moldau	382	Simbabwe
075	Russische Föderation	386	Malawi
091	Slowenien	388	Südafrika
092	Kroatien	389	Namibia
093	Bosnien und Herzegowina	391	Botsuana
095	Kosovo	393	Swasiland
096	ehemalige jugoslaw. Republik Mazedonien	395	Lesotho
097	Montenegro	021	Ceuta
098	Serbien	023	Melilla
600	Zypern		
959	Nicht ermittelte Länder (innergem. Warenverkehr)		

Afrika

204	Marokko
208	Algerien
212	Tunesien
216	Libysch-Arabische Dschamahirija
220	Ägypten
224	Sudan
228	Mauretanien
232	Mali
236	Burkina Faso
240	Niger
244	Tschad
247	Kap Verde

Amerika

400	Vereinigte Staaten
404	Kanada
406	Grönland
408	St. Pierre und Miquelon
412	Mexiko
413	Bermuda
416	Guatemala
421	Belize
424	Honduras
428	El Salvador
432	Nicaragua
436	Costa Rica
442	Panama (einschl. ehem. Kanalzone)
446	Anguilla

Länderverzeichnis für die Außenhandelsstatistik

448 Kuba
 449 St. Kitts und Nevis
 452 Haiti
 453 Bahamas
 454 Turks- und Caicosinseln
 456 Dominikanische Republik
 457 Amerikanische Jungferninseln
 459 Antigua und Barbuda
 460 Dominica
 463 Kaimaninseln
 464 Jamaika
 465 St. Lucia
 467 St. Vincent und die Grenadinen
 468 Britische Jungferninseln
 469 Barbados
 470 Montserrat
 472 Trinidad und Tobago
 473 Grenada (einschl. südl. Grenadinen)
 474 Aruba
 478 Niederländische Antillen
 480 Kolumbien
 484 Venezuela
 488 Guyana
 492 Suriname
 500 Ecuador
 504 Peru
 508 Brasilien
 512 Chile
 516 Bolivien
 520 Paraguay
 524 Uruguay
 528 Argentinien
 529 Falklandinseln (Malwinen)

Asien

604 Libanon
 608 Arabische Republik Syrien
 612 Irak
 616 Islamische Republik Iran
 624 Israel
 625 Besetzte palästinensische Gebiete
 626 Timor-Leste (ehem. Osttimor)
 628 Jordanien
 632 Saudi-Arabien
 636 Kuwait
 640 Bahrain
 644 Katar
 647 Vereinigte Arabische Emirate
 649 Oman
 653 Jemen
 660 Afghanistan
 662 Pakistan
 664 Indien
 666 Bangladesch
 667 Malediven
 669 Sri Lanka
 672 Nepal
 675 Bhutan
 676 Myanmar
 680 Thailand
 684 Demokratische Volksrepublik Laos
 690 Vietnam
 696 Kambodscha
 700 Indonesien
 701 Malaysia
 703 Brunei Darussalam

706 Singapur
 708 Philippinen
 716 Mongolei
 720 Volksrepublik China
 724 Demokratische Volksrepublik Korea
 728 Republik Korea
 732 Japan
 736 Taiwan
 740 Hongkong
 743 Macau
 076 Georgien
 077 Armenien
 078 Aserbaidshan
 079 Kasachstan
 080 Turkmenistan
 081 Usbekistan
 082 Tadschikistan
 083 Kirgistan

Australien - Ozeanien

800 Australien
 801 Papua-Neuguinea
 803 Nauru
 804 Neuseeland
 806 Salomonen
 807 Tuvalu
 809 Neukaledonien und zugehörige Gebiete
 811 Wallis und Futuna
 812 Kiribati
 813 Pitcairnsinseln
 815 Fidschi
 816 Vanuatu
 817 Tonga
 819 Samoa
 820 Nördliche Marianen
 822 Französisch-Polynesien
 823 Föderierte Staaten von Mikronesien
 824 Marshallinseln
 825 Palau
 830 Amerikanisch-Samoa
 831 Guam
 832 Kleine Amerikanische Überseeinseln
 833 Kokosinseln (Keelinginseln)
 834 Weihnachtsinsel
 835 Heard und McDonaldinseln
 836 Norfolkinsel
 837 Cookinseln
 838 Niue
 839 Tokelau
 891 Antarktis
 892 Bouvetinsel
 893 Südgeorgien und die Südlichen Sandwichinseln
 894 Französische Südgebiete

Verschiedenes

950 Schiffs- und Luftfahrzeugbedarf
 (Lieferung von
 958 Nicht ermittelte Länder und Gebiete

Ländergruppen

EU-Länder

001	Frankreich
003	Niederlande
005	Italien
006	Vereinigtes Königreich
007	Irland
008	Dänemark
009	Griechenland
010	Portugal
011	Spanien
017	Belgien
018	Luxemburg
030	Schweden
032	Finnland
038	Österreich
046	Malta
053	Estland
054	Lettland
055	Litauen
060	Polen
061	Tschechische Republik
063	Slowakei
064	Ungarn
066	Rumänien
068	Bulgarien
091	Slowenien
600	Zypern

EURO-Länder

001	Frankreich
003	Niederlande
005	Italien
007	Irland
009	Griechenland
010	Portugal
011	Spanien
014	Finnland
015	Österreich
017	Belgien
018	Luxemburg
046	Malta
053	Estland
063	Slowakei
091	Slowenien
600	Zypern

EFTA-Länder

024	Island
028	Norwegen
037	Liechtenstein
039	Schweiz

übrige europ. Länder

021	Ceuta
023	Melilla
041	Färöer
043	Andorra
044	Gibraltar
045	Vatikanstadt
047	San Marino
052	Türkei

übrige Länder

388	Südafrika
732	Japan
800	Australien
804	Neuseeland

Mittel- und Osteurop. Länder

070	Albanien
072	Ukraine
073	Weißrußland (Belarus)
074	Republik Moldau
075	Russische Föderation
076	Georgien
077	Armenien
078	Aserbaidshjan
079	Kasachstan
080	Turkmenistan
081	Usbekistan
082	Tadschikistan
083	Kirgisistan
092	Kroatien
093	Bosnien und Herzegowina
095	Kosovo
096	ehem. jug. Rep. Mazedonien
097	Montenegro
098	Serbien

NAFTA-Länder

400	Vereinigte Staaten
404	Kanada
412	Mexiko

ASEAN-Länder

676	Myanmar
680	Thailand
684	Demokratische Volksrepublik Laos
690	Vietnam
696	Kambodscha
700	Indonesien
701	Malaysia
703	Brunei Darussalam
706	Singapur
708	Philippinen

Entwicklungsländer in Afrika

204	Marokko
208	Algerien
212	Tunesien
216	Libyen
220	Ägypten
224	Sudan
228	Mauretanien
232	Mali
236	Burkina Faso
240	Niger
244	Tschad
247	Kap Verde
248	Senegal
252	Gambia
257	Guinea-Bissau
260	Guinea
264	Sierra Leone
268	Liberia
272	Elfenbeinküste

276	Ghana
280	Togo
284	Benin
288	Nigeria
302	Kamerun
306	Zentralafrikanische Republik
310	Äquatorialguinea
311	Sao Tome und Principe
314	Gabun
318	Republik Kongo
322	Demokratische Republik Kongo
324	Ruanda
328	Burundi
329	St. Helena u. zugehör. Geb.
330	Angola
334	Äthiopien
336	Eritrea
338	Dschibuti
342	Somalia
346	Kenia
350	Uganda
352	Tansania
355	Seyschellen u. zugehör. Geb.
357	Brit.Territorium im Ind.Ozean
366	Mosambik
370	Madagaskar
373	Mauritius
375	Komoren
377	Mayotte
378	Sambia
382	Simbabwe
386	Malawi
389	Namibia
391	Botsuana
393	Swasiland
395	Lesotho

Ländergruppen

Entwicklungsländer in Amerika

406	Grönland
408	St. Pierre und Miquelon
412	Mexiko
413	Bermuda
416	Guatemala
421	Belize
424	Honduras
428	El Salvador
432	Nicaragua
436	Costa Rica
442	Panama (einschl. ehem. Kanalzone)
446	Anguilla
448	Kuba
449	St. Kitts und Nevis
452	Haiti
453	Bahamas
454	Turks- und Caicosinseln
456	Dominikanische Republik
457	Amerikan. Jungferninseln
459	Antigua und Barbuda
460	Dominica
463	Kaimaninseln
464	Jamaika
465	St. Lucia
467	St. Vincent und die Grenadinen
468	Britische Jungferninseln
469	Barbados
470	Montserrat
472	Trinidad und Tobago
473	Grenada (einschl. südl. Grenadinen)
474	Aruba
478	Niederländische Antillen
480	Kolumbien
484	Venezuela
488	Guyana
492	Suriname
500	Ecuador
504	Peru
508	Brasilien
512	Chile
516	Bolivien
520	Paraguay
524	Uruguay
528	Argentinien
529	Falklandinseln (Malwinen)
819	Samoa
822	Französisch-Polynesien
823	Föder. Staaten v. Mikronesien
824	Marshall-Inseln
831	Guam
832	Kleine Amerik. Überseeinseln
834	Weihnachtsinsel
837	Cookinseln
839	Tokelauinseln
894	Französische Südgebiete

Staatshandelsländer in Asien

690	Vietnam
716	Mongolei
720	Volksrepublik China
724	Nordkorea

Entwicklungsländer in Asien

604	Libanon
608	Syrien
612	Irak
616	Iran
624	Israel
625	Besetzte palästin. Gebiete
626	Osttimor
628	Jordanien
632	Saudi-Arabien
636	Kuwait
640	Bahrain
644	Katar
647	Vereinigte Arabische Emirate
649	Oman
653	Jemen
660	Afghanistan
662	Pakistan
664	Indien
666	Bangladesch
667	Malediven
669	Sri Lanka
672	Nepal
675	Bhutan
676	Myanmar
684	Laos
696	Kambodscha
700	Indonesien
701	Malaysia
703	Brunei
706	Singapur
708	Philippinen
728	Südkorea
732	Japan
736	Taiwan
740	Hongkong
743	Macau

Entwicklungsländer in Ozeanien

801	Papua-Neuguinea
806	Salomonen
809	Neukaledonien u. zugehör. Geb.
811	Wallis und Futuna
815	Fidschi
816	Vanuatu

Tigerländer

680	Thailand
701	Malaysia
703	Brunei
706	Singapur
708	Philippinen
728	Südkorea
736	Taiwan
740	Hongkong

BRIC-Länder

508	Brasilien
075	Russische Föderation
664	Indien
720	Volksrepublik China